



คู่มือ

สมรรถนะ (Competency)

สำหรับประเมินผลการปฏิบัติงานของข้าราชการ
หรือพนักงานส่วนท้องถิ่น

องค์การบริหารส่วนตำบลอุ่มจาน

อำเภอประจักษ์ศิลปาคม จังหวัดอุดรธานี

คำนำ

ตามประกาศคณะกรรมการกลางการบริหารงานบุคคลส่วนท้องถิ่น (ก.ถ.) เรื่อง กำหนดมาตรฐานกลางการบริหารงานบุคคลส่วนท้องถิ่น (ฉบับที่ ๔) ลงวันที่ ๒๖ ธันวาคม ๒๕๕๗ ได้กำหนดเกี่ยวกับการเปลี่ยนแปลงระบบบริหารงานบุคคลของพนักงานส่วนท้องถิ่น ไปเป็นระบบแท่ง (Broadband) และได้กำหนดหลักการเกี่ยวกับการสรรหา การแต่งตั้ง การเลื่อนขั้นขึ้นเงินเดือน การให้พ้นจากตำแหน่ง การเพิ่มพูนประสิทธิภาพ และเสริมสร้างแรงจูงใจในการปฏิบัติราชการ จะต้องคำนึงถึงความรู้ ทักษะและ "สมรรถนะที่จำเป็น" ซึ่งมีการกำหนดเป็นบัญชีความรู้ ทักษะ และสมรรถนะที่จำเป็น เพื่อให้คณะกรรมการกลางข้าราชการหรือพนักงานส่วนท้องถิ่น (ก.จ. ,ก.ท. และ ก.อบต.) ได้นำสมรรถนะดังกล่าวไปใช้ในการกำหนดตำแหน่งของข้าราชการหรือพนักงานส่วนท้องถิ่นทุกประเภทตำแหน่งและทุกระดับ เพื่อใช้สำหรับการสรรหา การแต่งตั้ง การเลื่อนระดับ การเลื่อนขั้นเงินเดือน หรือการพัฒนาข้าราชการหรือพนักงานส่วนท้องถิ่น ให้สามารถปฏิบัติงานได้อย่างมีประสิทธิภาพ ตอบสนองต่อภารกิจขององค์กรปกครองส่วนท้องถิ่น และความต้องการของประชาชน โดยได้มีการกำหนดสมรรถนะที่จำเป็นของพนักงานส่วนท้องถิ่นไว้ ๓ ประเภท ดังนี้

๑. สมรรถนะหลัก ซึ่งมีทั้งหมด ๕ สมรรถนะ
๒. สมรรถนะประจำผู้บริหาร ซึ่งมีทั้งหมด ๔ สมรรถนะ
๓. สมรรถนะประจำสายงาน ซึ่งมีทั้งหมด ๒๒ สมรรถนะ

โดยในแต่ละสมรรถนะได้มีการกำหนดพฤติกรรมบ่งชี้ หรือตัวอย่างพฤติกรรมเพื่อแสดงสมรรถนะที่เหมาะสมของแต่ละระดับ ดังนั้น เพื่อให้ผู้ปฏิบัติงานที่เกี่ยวข้องกับการบริหารทรัพยากรบุคคลขององค์กรบุคคลส่วนท้องถิ่น สามารถนำสมรรถนะที่ได้มีการกำหนดโดย ก.ถ. และก.จ. , ก.ท. และ ก.อบต. ไปใช้ได้อย่างถูกต้อง และเกิดประโยชน์สูงสุด จึงได้รวบรวมและเรียบเรียงข้อมูลเกี่ยวกับสมรรถนะข้าราชการหรือพนักงานส่วนท้องถิ่น ตลอดจนข้อแนะนำในการประเมินสมรรถนะ มาจัดทำเป็นหนังสือ คู่มือ "สมรรถนะสำหรับการประเมินผลการปฏิบัติงานข้าราชการหรือพนักงานส่วนท้องถิ่น" โดยมีจุดมุ่งหมาย เพื่ออธิบายคำจำกัดความของสมรรถนะที่จำเป็นสำหรับข้าราชการหรือพนักงานส่วนท้องถิ่น และรายละเอียดของสมรรถนะในแต่ละระดับเพื่อให้ผู้ที่ปฏิบัติงานด้านการบริหารงานบุคคลขององค์กรปกครองส่วนท้องถิ่น และผู้ที่เกี่ยวข้องได้ศึกษาทำความเข้าใจเกี่ยวกับสมรรถนะทั้ง ๓ ประเภท และใช้เป็นแนวทางในการประเมินได้อย่างถูกต้องและเป็นมาตรฐานเดียวกัน

สารบัญ

	หน้า
๑. แนวคิดเกี่ยวกับสมรรถนะ	๑
๒. ประโยชน์ของสมรรถนะ	๓
๓. ประเภทสมรรถนะของข้าราชการหรือพนักงานส่วนท้องถิ่น	๕
๔. มิติต่างๆ ของสมรรถนะที่ต้องคำนึง	๗
๖. การกำหนดสมรรถนะข้าราชการหรือพนักงานส่วนท้องถิ่น	๙
- ประเภทบริหารท้องถิ่น	๙
- ประเภทอำนวยการท้องถิ่น	๙
- ประเภทวิชาการ	๙
- ประเภททั่วไป	๙
๗. รายละเอียดสมรรถนะและตัวอย่างพฤติกรรมบ่งชี้	๙
- สมรรถนะหลัก	๙
- สมรรถนะประจำผู้บริหาร	๑๕
- สมรรถนะประจำสายงาน	๒๐

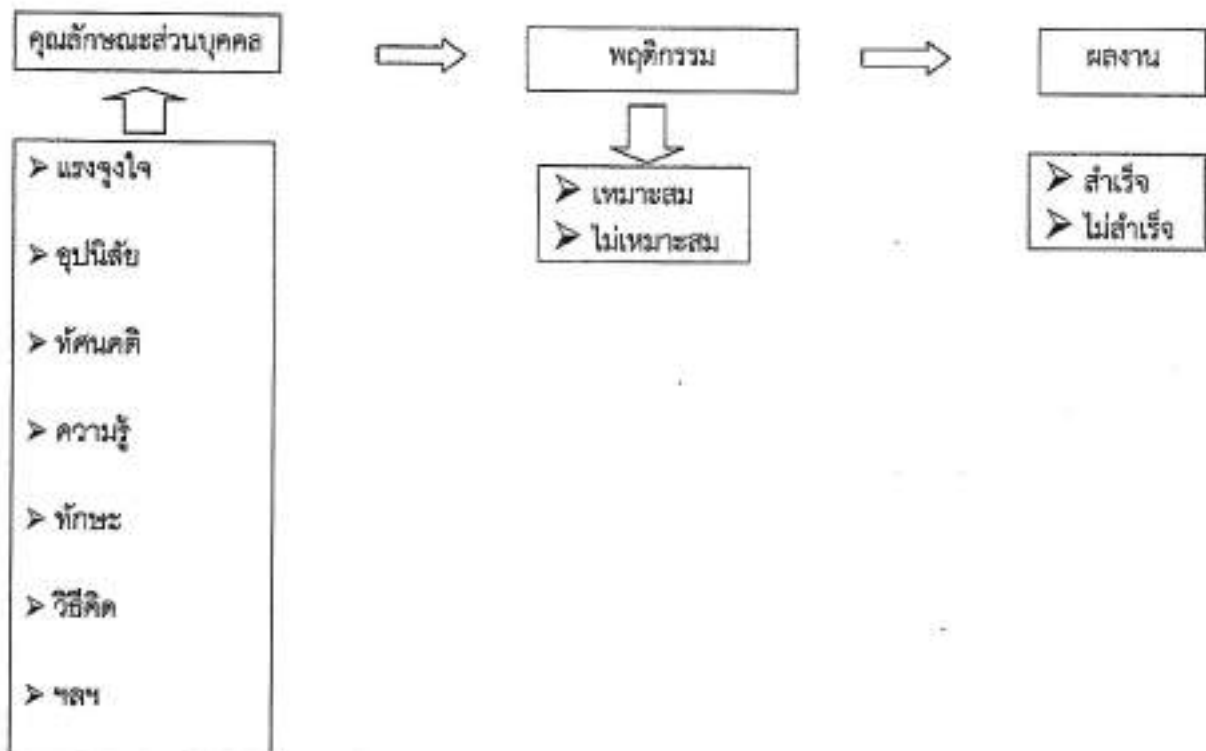
- 1 -

แนวคิดเกี่ยวกับสมรรถนะ (Competency)

แนวคิดเกี่ยวกับสมรรถนะ (Competency) เกิดขึ้นในราวปี 1970 โดย Dr.David C.McClelland ซึ่งในขณะนั้นรัฐบาลสหรัฐอเมริกาเกิดปัญหาเกี่ยวกับการคัดเลือกบุคคลเข้าปฏิบัติงาน เนื่องจากบุคคลที่ผ่านการคัดเลือกเข้าปฏิบัติงานซึ่งผ่านการทดสอบทั้งข้อเขียนและสัมภาษณ์ได้คะแนนสูง แต่กลับปฏิบัติงานได้ไม่ดีเหมือนกับตอนสอบคัดเลือกเข้ามา ในทางตรงกันข้ามบุคคลที่ผ่านการคัดเลือกเลือกและได้คะแนนน้อยกว่ากลับปฏิบัติงานได้ดีกว่า จึงทำให้รัฐบาลสหรัฐอเมริกาต้องการหาวิธีการหรือเครื่องมือที่จะใช้ในการคัดเลือกบุคคลให้มีความสัมพันธ์กับการปฏิบัติงานได้อย่างแท้จริง Dr.David C.McClelland จึงได้มาทำการเก็บข้อมูลในด้านต่างๆ ของผู้ปฏิบัติงานและทำการศึกษาค้นคว้า โดยการสัมภาษณ์และสอบถามเจ้าหน้าที่ผู้ปฏิบัติงานทั้งที่ปฏิบัติงานได้ดีตามเกณฑ์ และปฏิบัติงานไม่ได้ตามเกณฑ์ เกี่ยวกับความสำเร็จและความล้มเหลวในการปฏิบัติงาน ซึ่งผลจากการศึกษาพบว่า "ผู้ปฏิบัติงานเก่ง" ไม่จำเป็นต้องเป็น "ผู้ที่เรียนเก่ง" แต่ต้องสามารถประยุกต์ใช้หลักการหรือองค์ความรู้ที่ตนมีอยู่เพื่อประโยชน์ในงานมรทำ จึงเรียกว่าคนนั้นมี "สมรรถนะ (Competency)" ที่เหมาะสมและตรงกับงานนั้นๆ และให้จำกัดความของสมรรถนะว่าเป็นลักษณะหรือพฤติกรรมที่ทำให้บุคคลบางกลุ่มหรือบางคนในองค์กรปฏิบัติงานได้ผลงานโดดเด่นกว่าคนอื่นๆ โดยบุคคลเหล่านี้ได้แสดงคุณลักษณะหรือพฤติกรรมดังกล่าว

- ✓ มากกว่าเพื่อนร่วมงานคนอื่นๆ
- ✓ ในสถานการณ์ที่หลากหลายกว่า และ
- ✓ ได้ผลงานดีกว่าผู้อื่น

ภาพแสดงกระบวนการปฏิบัติงานโดยทั่วไปของบุคคล



จากภาพแสดงถึงกระบวนการปฏิบัติงานโดยทั่วไปของบุคคล โดยเมื่อได้รับมอบหมายงานจากผู้บังคับบัญชา ก็จะต้องปฏิบัติงานตามที่ได้รับมอบหมายไปจนเสร็จสิ้น ผู้บังคับบัญชาก็จะพิจารณา การปฏิบัติงานของผู้ใต้บังคับบัญชาว่าปฏิบัติงานได้ดีหรือไม่ดี (ตรงตามความต้องการของตนเองหรือไม่) ในขณะที่เดียวกันก็จะมีการประเมินความสามารถของผู้ใต้บังคับบัญชาว่าปฏิบัติงานได้ดีหรือไม่ดี ซึ่งเป็นที่มาของการประเมินผลการปฏิบัติงานที่ผ่านมา โดยเป็นการประเมินที่ผลลัพธ์ (Output) ซึ่งเป็นผลปลายทาง ในขณะที่เส้นทาง (Input) ถูกกลบเลย (ไม่มีการประเมินหรือคำนึงถึง) แต่สำหรับแนวคิดเรื่องสมรรถนะ (Competency) จะคิดว่าสาเหตุของผลงาน (Output) ที่ดีหรือไม่ดี เกิดขึ้นจากสาเหตุในตัวของผู้บริหารหรือพนักงานส่วนท้องถิ่นนั้น

แนวคิดเรื่องสมรรถนะ (Competency) จึงมุ่งไปที่ต้นทาง (Input) มากกว่าปลายทาง (Output) โดยเชื่อว่าการปรับปรุงบุคคลให้มีคุณลักษณะที่ดีหรือเหมาะสม แล้วพฤติกรรมของบุคคลนั้นก็ปรับเปลี่ยนไปในทางที่เหมาะสมกับการปฏิบัติงานในตำแหน่งงานที่รับผิดชอบได้อย่างมีประสิทธิภาพและเกิดประโยชน์สูงสุด ในขณะที่เดียวกันคุณลักษณะหรือพฤติกรรมที่ไม่เหมาะสม เช่น การขาดทักษะในงานทำรับผิดชอบ การมีทัศนคติในทางที่ไม่ดี ขาดความตั้งใจ ฯลฯ จะต้องมีการปรับเปลี่ยน โดยการพัฒนาไม่ว่าด้วยวิธีการฝึกอบรม หรือการพัฒนาแบบอื่นๆ เพื่อแก้ไขคุณลักษณะหรือพฤติกรรมที่ไม่ดีให้ดีขึ้น โดยเชื่อว่าเมื่อพฤติกรรมของบุคคลเปลี่ยนแปลงไปในทางที่ดีก็ย่อมส่งผลให้การปฏิบัติงานที่บุคคลนั้นรับผิดชอบย่อมประสบความสำเร็จตามเป้าหมายที่กำหนดไว้เช่นกัน

ดังนั้น จะต้องมีการประเมินสมรรถนะ ของข้าราชการหรือพนักงานส่วนท้องถิ่นทุกคนเพื่อให้ทราบถึงคุณลักษณะหรือพฤติกรรมของข้าราชการหรือพนักงานส่วนท้องถิ่นแต่ละคนว่า คนๆ นั้นมีคุณลักษณะหรือพฤติกรรมเป็นไปตามที่องค์กรปกครองส่วนท้องถิ่นหรือผู้บังคับบัญชาคาดหวังไว้หรือไม่แค่ไหน หากพบว่า มีคุณลักษณะหรือพฤติกรรมที่ไม่เหมาะสมจะพัฒนาให้เหมาะสมได้อย่างไร หรือหากผู้นั้นมีคุณลักษณะที่ดีอยู่แล้ว จะพัฒนาให้ดีขึ้นอย่างไร และเมื่อมีการประเมินสมรรถนะ เสร็จสิ้นแล้ว จึงต้องมีการวิเคราะห์ความจำเป็นในการพัฒนา ว่าควรจะพัฒนาหรือฝึกอบรมข้าราชการหรือพนักงานส่วนท้องถิ่นผู้นั้นในรูปแบบหรือวิธีการใด เพื่อให้สอดคล้องกับภารกิจขององค์กรปกครองส่วนท้องถิ่นทั้งในปัจจุบันและในอนาคต

ประโยชน์ของสมรรถนะ (Competency)

การนำสมรรถนะ (Competency) มาใช้ในการบริหารงานบุคคลขององค์กรปกครองส่วนท้องถิ่น มีวัตถุประสงค์เพื่อมุ่งพัฒนาให้ข้าราชการหรือพนักงานส่วนท้องถิ่นมีศักยภาพเหมาะสมสำหรับรองรับภารกิจและการเปลี่ยนแปลงทั้งภายในและภายนอกขององค์กรปกครองส่วนท้องถิ่น ตลอดจนเป็นองค์ประกอบที่สำคัญในการพัฒนาองค์กรปกครองส่วนท้องถิ่นและตอบสนองความต้องการของประชาชน โดยพอสรุปของการนำระบบสมรรถนะมาใช้ในการบริหารงานบุคคลส่วนท้องถิ่นได้ ดังนี้

1. ประโยชน์ต่อองค์กรปกครองส่วนท้องถิ่น

- ให้กรอบแนวคิดที่มีคุณภาพและเป็นเอกภาพต่อการประยุกต์ใช้กระบวนการทางทรัพยากรบุคคล
- สร้างความเหมาะสมระหว่างงานและผู้ดำรงตำแหน่งได้ดีกว่า ทำให้ได้ผลงานที่ดีขึ้นและอัตราการลาออกลดลง
- ทำให้การพัฒนาและการสืบทอดตำแหน่งมีรากฐานอยู่บนปัจจัยที่ช่วยในการสร้างผลงานที่เป็นเลิศ
- สามารถสรรหาและคัดเลือกบุคลากรที่เหมาะสมกับแต่ละตำแหน่งงานได้อย่างเหมาะสมมากขึ้นและลึกซึ้งกว่าการพิจารณาที่วุฒิการศึกษา และประสบการณ์ในการทำงานเท่านั้น
- สนับสนุนให้ระบบบริหารทรัพยากรบุคคลขององค์กรปกครองส่วนท้องถิ่นมีประสิทธิภาพมากขึ้น เนื่องจากการบริหารเชิงสมรรถนะ (Competency based Management) เป็นระบบการบริหารที่สามารถยืดหยุ่นกับทุกระบบของการบริหารทรัพยากรบุคคล เช่น การสรรหาและการคัดเลือก การบริหารผลงาน และการพัฒนาบุคลากร เป็นต้น
- สามารถกำหนดกรอบและแผนการพัฒนาข้าราชการหรือพนักงานส่วนท้องถิ่นที่เหมาะสมกับตำแหน่งมากที่สุด รวมทั้งสร้างระบบใหม่ของการฝึกอบรมและพัฒนาบุคลากรซึ่งมีผลต่อผลการปฏิบัติงานที่ยั่งยืนและผลักดันให้ องค์กรปกครองส่วนท้องถิ่น ก้าวหน้าไปอย่างมีเอกภาพในระยะยาวกว่า
- สามารถวางแผนเส้นทางความก้าวหน้าในสายอาชีพในแต่ละตำแหน่งงานขององค์กรปกครองส่วนท้องถิ่นได้ชัดเจนและเป็นระบบมากขึ้น อีกทั้งยังเป็นการส่งเสริมให้เกิดการสั่งสมศักยภาพของทั้งข้าราชการหรือพนักงานส่วนท้องถิ่นในองค์กรปกครองส่วนท้องถิ่นและตัวองค์กรปกครองส่วนท้องถิ่นด้วย
- สนับสนุนและเชื่อมโยงให้พฤติกรรมของบุคลากรเป็นไปแนวทางเดียวกัน และสอดคล้องกับวิสัยทัศน์ พันธกิจ และภารกิจหลักของ องค์กรปกครองส่วนท้องถิ่น

2. ประโยชน์ต่อผู้บังคับบัญชา :

- ให้ตัวชี้วัดที่ชัดเจนในการสรรหาว่าจ้างข้าราชการหรือพนักงานส่วนท้องถิ่นใหม่
- ให้ผู้บังคับบัญชาพูดภาษาเดียวกันในการประเมินผลงาน
- ช่วยผู้บังคับบัญชาในการประเมินและพัฒนาผู้ใต้บังคับบัญชา
- ช่วยผู้บังคับบัญชาในการสร้างความเข้าใจเกี่ยวกับบทบาทหน้าที่จุดเด่น จุดด้อย ของแต่ละบุคคล
- สามารถเชื่อมโยงผลการประเมินสมรรถนะรายบุคคลเข้ากับระบบค่าตอบแทนและระบบพิจารณาความดีความชอบ โดยหลักการที่ว่า การที่ข้าราชการหรือพนักงานส่วนท้องถิ่นผู้ใดมีสมรรถนะ หรือสามารถพัฒนาสมรรถนะ จนถึงระดับตามที่ระบุไว้ว่าจำเป็นแก่งานได้ ก็หมายถึงว่าผู้นั้นมีศักยภาพในเชิงสมรรถนะเหมาะสมแก่งาน (เพิ่มเติมจากคุณวุฒิอื่นๆ อันได้แก่ ความรู้ ทักษะ ตลอดจนประสบการณ์ที่จำเป็นในงาน) อันถือได้ว่าเป็น Value - added แก่งานจึงสมควรได้รับการพิจารณาความดีความชอบในส่วนที่เพิ่มขึ้นนี้ด้วย

3. ประโยชน์ต่อบุคลากร

- สร้างความชัดเจนเกี่ยวกับสิ่งที่องค์กรคาดหวังและการปฏิบัติงานให้เกิดความสำเร็จ
- ช่วยสร้างทางก้าวหน้าสายอาชีพ โดยการสร้างหลักประกันว่าสมรรถนะของตนเหมาะสมกับตำแหน่งงานแล้ว
- ช่วยให้แต่ละบุคคลเข้าใจความแตกต่างของแต่ละงาน และเร่งพัฒนาตนเองเพื่อโยกย้ายสู่ตำแหน่งงานใหม่

ประเภทสมรรถนะ (Competency) ของข้าราชการหรือพนักงานส่วนท้องถิ่น

สมรรถนะที่จำเป็นสำหรับข้าราชการหรือพนักงานส่วนท้องถิ่น ได้กำหนดไว้ในบัญชีท้ายประกาศ ก.ณ. เรื่อง กำหนดมาตรฐานกลางการบริหารงานบุคคลส่วนท้องถิ่น (ฉบับที่ 4) ลงวันที่ 26 ธันวาคม 2557 โดยได้จำแนกสมรรถนะที่จำเป็นของข้าราชการหรือพนักงานส่วนท้องถิ่นไว้ 3 ประเภท ดังนี้

1. สมรรถนะหลัก หมายถึง สมรรถนะที่ข้าราชการหรือพนักงานส่วนท้องถิ่นทุกประเภทตำแหน่งและระดับตำแหน่งจำเป็นต้องมีเพื่อเป็นการหล่อหลอมให้เกิดพฤติกรรมและค่านิยมที่พึงประสงค์ร่วมกัน ซึ่งจะก่อให้เกิดประโยชน์สูงสุดต่อองค์กรปกครองส่วนท้องถิ่น ประชาชน สังคม และประเทศชาติ ประกอบด้วย 5 สมรรถนะหลัก ได้แก่

- 1.1 การมุ่งผลสัมฤทธิ์
- 1.2 การยึดมั่นในความถูกต้องและจริยธรรม
- 1.3 ความเข้าใจในองค์กรและระบบงาน
- 1.4 การบริการเป็นเลิศ
- 1.5 การทำงานเป็นทีม

2. สมรรถนะประจำผู้บริหาร หมายถึง สมรรถนะที่ข้าราชการหรือพนักงานส่วนท้องถิ่นในตำแหน่งประเภทบริหารท้องถิ่น และอำนวยการท้องถิ่น ซึ่งต้องกำกับดูแลทีมงานหรือผู้ใต้บังคับบัญชาจำเป็นต้องมีในฐานะผู้นำที่มีประสิทธิภาพ เพื่อนำทีมงานหรือผู้ใต้บังคับบัญชาให้สามารถปฏิบัติหน้าที่ได้อย่างมีประสิทธิภาพ และสอดคล้องตามวัตถุประสงค์ขององค์กรปกครองส่วนท้องถิ่น ประกอบด้วย 4 สมรรถนะ ได้แก่

- 2.1 การเป็นผู้นำในการเปลี่ยนแปลง
- 2.2 ความสามารถในการเป็นผู้นำ
- 2.3 ความสามารถในการพัฒนาคน
- 2.4 การคิดเชิงกลยุทธ์

3. สมรรถนะประจำสายงาน หมายถึง สมรรถนะที่กำหนดเฉพาะสำหรับประเภทและระดับตำแหน่งงานข้าราชการหรือพนักงานส่วนท้องถิ่นในสายงานต่างๆ เพื่อสนับสนุนและส่งเสริมให้ข้าราชการหรือพนักงานส่วนท้องถิ่นที่ดำรงตำแหน่งในสายงานนั้น สามารถปฏิบัติภารกิจในหน้าที่ได้อย่างมีประสิทธิภาพและบรรลุวัตถุประสงค์ขององค์กรปกครองส่วนท้องถิ่น ประกอบด้วย 22 สมรรถนะ และกำหนดให้ ก.จ. , ก.พ. และ ก.อบต. กำหนดสมรรถนะประจำสายงานในทุกประเภทและระดับตำแหน่งไว้อย่างน้อยสายงานละ 3 สมรรถนะ โดยสมรรถนะประจำสายงาน ทั้ง 22 สมรรถนะ ได้แก่

- 3.1 การกำกับติดตามอย่างสม่ำเสมอ
- 3.2 การแก้ไขปัญหาอย่างมืออาชีพ
- 3.3 การแก้ไขปัญหาและดำเนินการเชิงรุก

- 6 -

- 3.4 การค้นหาและการบริหารจัดการข้อมูล
- 3.5 การควบคุมและจัดการสถานการณ์อย่างสร้างสรรค์
- 3.6 การคิดวิเคราะห์
- 3.7 การบริหารความเสี่ยง
- 3.8 การบริหารทรัพยากร
- 3.9 การมุ่งความปลอดภัยและการระมัดภัย
- 3.10 การยึดมั่นในหลักเกณฑ์
- 3.11 การวางแผนและการจัดการ
- 3.12 การวิเคราะห์และการบูรณาการ
- 3.13 การสร้างให้เกิดการมีส่วนร่วมของทุกภาคส่วน
- 3.14 การส่งเสริมความรู้และความเชี่ยวชาญในสายอาชีพ
- 3.15 การให้ความรู้และการสร้างสายสัมพันธ์
- 3.16 ความเข้าใจผู้อื่นและตอบสนองอย่างสร้างสรรค์
- 3.17 ความเข้าใจพื้นที่และการเมืองท้องถิ่น
- 3.18 ความคิดสร้างสรรค์
- 3.19 ความละเอียดรอบคอบและความถูกต้องของงาน
- 3.20 จิตสำนึกและรับผิดชอบต่อสิ่งแวดล้อม
- 3.21 ศิลปะการโน้มน้าวใจ
- 3.22 สร้างสรรค์เพื่อประโยชน์ของท้องถิ่น

มิติต่างๆของสมรรถนะที่ต้องคำนึงถึง

ต้นแบบสมรรถนะแต่ละสมรรถนะ จะกำหนดระดับสมรรถนะเป็น 5 ระดับ เพื่อให้เพียงพอสำหรับการนำไปใช้กับระดับตำแหน่งที่คณะกรรมการกลางข้าราชการหรือพนักงานส่วนท้องถิ่น (ก.จ. , ก.ท. และ ก.อบต.) กำหนดเป็นมาตรฐานกำหนดตำแหน่งของข้าราชการหรือพนักงานส่วนท้องถิ่นในระบบแห่ง (Broadband) และมีการจัดระดับตำแหน่งในแต่ละประเภทตำแหน่งเป็น 3 - 5 ระดับ โดยการจัดระดับสมรรถนะจะจัดไว้ในลักษณะของขั้นบันได ผู้ที่มีระดับสมรรถนะที่สูงกว่าต้องแสดงระดับที่ต่ำกว่ามาก่อน

ในการพิจารณาระดับของสมรรถนะ จะต้องคำนึงถึงมิติ (Dimension) ที่มีระดับที่แตกต่างกันไปของแต่ละสมรรถนะ โดยมิติที่มักใช้ในการพิจารณาระดับสมรรถนะ มี 4 มิติที่มีลักษณะเฉพาะของแต่ละมิติ ดังนี้

1. ระดับความเข้มข้น หรือความสมบูรณ์ของกิจกรรม (Intensity or Completeness of Action) เป็นการแสดงให้เห็นถึงความตั้งใจที่ทุ่มเทลงไป และความสมบูรณ์ของการกระทำที่เกิดขึ้นเพื่อให้ความตั้งใจนั้นเป็นจริง

ตัวอย่าง

"สมรรถนะเรื่องการมุ่งผลสัมฤทธิ์" ความเข้มข้นหรือความสมบูรณ์ของกิจกรรม ได้แก่ "มีความมานะอดทน ขยันหมั่นเพียร" เพิ่มระดับเป็น "ทำงานได้ผลงานตามเป้าหมาย" แล้วจึงเพิ่มระดับเป็น "สามารถปรับปรุงวิธีการที่ทำให้ทำงานได้ดีขึ้น เร็วขึ้น มีคุณภาพดีขึ้น" เป็นต้น

2. ระดับขนาดของผลกระทบ (Size of Impact) หมายถึงผลกระทบที่เกิดจากการกระทำซึ่งอาจหมายถึงทั้งบุคคลที่รับการประเมิน บุคคลอื่น กลุ่มคนที่เกี่ยวข้อง ส่วนราชการ องค์กรปกครองส่วนท้องถิ่น ขนาดของโครงการ หรือขอบเขตความรุนแรงของปัญหา เป็นต้น

ตัวอย่าง

"สมรรถนะเรื่องการมุ่งผลสัมฤทธิ์" ผลกระทบจากการแสดงออกในระดับที่ 5 "ต้องเกิดประโยชน์ต่อองค์กรปกครองส่วนท้องถิ่นและประชาชนได้ประโยชน์สูงสุด" ในราชการหรือประเทศในภาพรวม นอกจากนั้นระดับ

"สมรรถนะการยึดมั่นในความถูกต้องและจริยธรรม" ผู้รับการประเมินได้รับผลกระทบจากการแสดงออกในระดับที่ 5 แต่ผู้ขอรับการประเมิน "ก็ยังคงอุทิศตน และยืนหยัดพิทักษ์ผลประโยชน์และชื่อเสียงขององค์กรปกครองส่วนท้องถิ่น แม้จะเสี่ยงต่อความมั่นคงในตำแหน่งหน้าที่การงานหรืออาจเสี่ยงภัยต่อชีวิต" เป็นต้น

3. ระดับความซับซ้อนของพฤติกรรม (Complexity) หมายถึงการนำปัจจัยหลายหลายมาพิจารณาตัดสินใจ ตั้งแต่สิ่งของ บุคคล ข้อมูล แนวคิด หรือสาเหตุต่างๆ ซึ่งเป็นการแสดงถึงสมรรถนะของสมรรถนะบางประเภท ส่วนใหญ่จะพบพฤติกรรมนี้ในสมรรถนะกลุ่มความคิด

ตัวอย่าง

“สมรรถนะความเข้าใจในองค์กรและระบบงาน” ระดับ 2 “มีความเข้าใจและเชื่อมโยงเทคโนโลยี ระบบกระบวนการทำงาน ขั้นตอนกระบวนการปฏิบัติงานต่างๆ” และซับซ้อนขึ้นจน “เข้าใจข้อจำกัดของเทคนิคระบบหรือกระบวนการทำงาน จนสามารถปรับปรุงระบบให้สามารถทำงานได้อย่างมีประสิทธิภาพสูงขึ้น” เป็นต้น

4. ระดับของความพยายามที่ใส่ลงไป (Amount of Effort) หมายถึงปริมาณของความพยายามที่ใส่ลงไป หรือปริมาณเวลาที่ทุ่มเทลงไปในการทำงาน

ตัวอย่าง

“สมรรถนะการบริการเป็นเลิศ” จะมีระดับของความพยายามในการแก้ไขปัญหาให้ผู้รับบริการ เช่น “รับเป็นธุระ ช่วยแก้ปัญหาหรือหาแนวทางแก้ไขปัญหาที่เกิดขึ้นแก่ผู้รับบริการอย่างรวดเร็ว” ซึ่งเป็นระดับที่ 2 ของสมรรถนะ และหาก “ใช้ความพยายามเป็นพิเศษในการให้บริการแก่ผู้รับบริการ หรือประชาชนในระดับที่เกินความคาดหวังทั่วไป” ก็จะเป็นระดับที่ 3 เป็นต้น

ข้อควรคำนึงถึงในการพิจารณาระดับของต้นแบบสมรรถนะของข้าราชการส่วนท้องถิ่นแต่ละสมรรถนะ อาจมีมิติที่ต้องพิจารณารวมกัน 2 - 3 มิติประกอบกันจึงจะสามารถระบุได้ว่าผู้รับการประเมินจะได้ระดับใด เช่น สมรรถนะการมุ่งผลสัมฤทธิ์ กรณีของการนำเหตุการณ์ในการทำงานจริงมาเปรียบเทียบกับระดับสมรรถนะ เช่น เจ้าพนักงานธุรการรับส่งหนังสือกล่าวอ้างว่า งานรับหนังสือก็จำเป็นต้องมีการตัดสินใจ จึงเป็นการมุ่งผลสัมฤทธิ์ระดับที่ 5 เช่นเดียวกัน แต่เมื่อพิจารณาในมิติของขนาดผลกระทบจะพบว่างานธุรการจะไม่สามารถแสดงการมุ่งผลสัมฤทธิ์ระดับที่ 5 ได้ เพราะการตัดสินใจนั้นไม่ใช่เพื่อให้บรรลุเป้าหมายของส่วนราชการหรือองค์กรปกครองส่วนท้องถิ่น ดังนั้น การพิจารณาระดับของสมรรถนะแต่ละสมรรถนะจึงต้องคำนึงถึงในหลายๆ มิติประกอบด้วย



สมรรถนะหลัก

องค์การบริหารส่วนตำบลอุ่มจาน
อำเภอประจักษ์ศิลปาคม จังหวัดอุดรธานี

การมุ่งผลสัมฤทธิ์

(Achievement Motivation- ACH)

<p>คำจำกัดความ: ความตั้งใจ และความขยันหมั่นเพียรปฏิบัติงานเพื่อให้ได้ผลงานตามเป้าหมายและมาตรฐานที่องค์กรกำหนดไว้อย่างดีที่สุด อีกทั้งหมายรวมถึงความมุ่งมั่นในการปรับปรุงพัฒนาผลงานและกระบวนการปฏิบัติงานให้มีคุณภาพและประสิทธิภาพสูงสุดอยู่เสมอ</p>	<p>ระดับที่ 0: ไม่แสดงสมรรถนะด้านน้อยอย่างชัดเจน</p> <p>ระดับที่ 1: แสดงความพากเพียรพยายาม และตั้งใจทำงานให้ดี</p> <ul style="list-style-type: none"> มีความมานะอดทน ขยันหมั่นเพียรในการทำงาน และตรงต่อเวลา มีความรับผิดชอบในงาน สามารถส่งงานได้ตามกำหนดเวลา ตั้งใจ และพากเพียรพยายามทำงานในหน้าที่และในส่วนของตนให้ได้ตามที่ได้รับมอบหมาย แสดงความประสงค์หรือยอคิดเห็นเพื่อปรับปรุงและพัฒนางานของตนให้ดียิ่งขึ้นไป 	<p>ระดับที่ 2: แสดงสมรรถนะระดับที่ 1 และสามารถทำงานได้ผลงานตามเป้าหมายที่วางไว้ หรือตามมาตรฐานขององค์กร</p> <ul style="list-style-type: none"> ทำงานได้ผลงานตามเป้าหมายที่ผู้บังคับบัญชากำหนด หรือเป้าหมายของหน่วยงานที่รับผิดชอบ มีความละเอียดรอบคอบเอาใจใส่ ตรวจสอบความถูกต้องของงาน เพื่อให้ได้งานที่มีคุณภาพ กำหนดมาตรฐาน หรือเป้าหมายในการทำงานเพื่อให้ได้งานที่มีคุณภาพตามมาตรฐานขององค์กร หมั่นติดตามผลงาน และประเมินผลงานของตนเพื่อให้ได้งานที่มีคุณภาพตามมาตรฐานขององค์กร คิดหาวิธีการใหม่ๆ ในการปรับปรุงงานของตนให้มีคุณภาพและประสิทธิภาพยิ่งขึ้นอยู่เสมอ 	<p>ระดับที่ 3: แสดงสมรรถนะระดับที่ 2 และปรับปรุงวิธีการทำงานเพื่อพัฒนาผลงานให้โดดเด่นเกินกว่าเป้าหมายมาตรฐานที่องค์กรกำหนด</p> <ul style="list-style-type: none"> ปรับปรุงวิธีการที่ทำให้ทำงานได้ดีขึ้น เร็วขึ้น มีคุณภาพดีขึ้น หรือมีประสิทธิภาพมากขึ้น ปรับปรุง และเปลี่ยนแปลงระบบ และวิธีการทำงานให้มีคุณภาพ เพื่อให้ได้ผลงานที่โดดเด่นและเกินกว่าเป้าหมายที่องค์กรกำหนดไว้ เสนอหรือทดลองวิธีการทำงานแบบใหม่ที่มีประสิทธิภาพมากว่าเดิม เพื่อให้ได้ผลงานตามที่กำหนดไว้ 	<p>ระดับที่ 4: แสดงสมรรถนะระดับที่ 3 และอดสาหะมาณะบากบั่นเพื่อให้บรรลุเป้าหมายที่ท้าทาย หรือได้ผลงานที่โดดเด่น และแตกต่างอย่างไม่เคยมีใครทำได้มาก่อน</p> <ul style="list-style-type: none"> บรรลุเป้าหมายที่ท้าทายในทางที่ไม่เคยมีใครทำได้มาก่อน โดยใช้วิธีการพัฒนาระบบ ประยุกต์ และบริหารจัดการ เพื่อให้ได้ผลงานที่โดดเด่น และแตกต่างอย่างไม่เคยมีผู้ใดเองศรัทธาระทำได้มาก่อน กำหนดเป้าหมายที่ท้าทาย และเป็นไปได้ยาก เพื่อให้ได้ผลงานที่โดดเด่น และแตกต่างไม่เคยมีใครทำได้มาก่อน ทำการพัฒนาระบบ ข้นแค้น วิธีการทำงาน เพื่อให้ได้ผลงานที่โดดเด่น และแตกต่างไม่เคยมีใครทำได้มาก่อน 	<p>ระดับที่ 5: แสดงสมรรถนะระดับที่ 4 และวิเคราะหฺผลได้และผลเสีย และสามารถตัดสินใจได้ แม้จะมีความเสี่ยง เพื่อให้องค์กรบรรลุเป้าหมาย</p> <ul style="list-style-type: none"> ค้นพบใจได้ โดยมีการคำนวณผลได้ผลเสียอย่างชัดเจน และดำเนินการ เพื่อให้องค์กรและประชาชนได้ประโยชน์สูงสุด วิเคราะห์ และคำนวณผลได้ ผลเสีย และความคุ้มค่า รวมทั้งยกยาคัด ก่งท้าย และยกย้าเสี่ยงโดยอาศัยวิสัยทัศน์ ประสบการณ์และการบริหารในเชิงกลยุทธ์ เพื่อเป้าหมายและประโยชน์สำคัญขององค์กร
---	---	--	---	--	--

การยึดมั่นในความถูกต้องและจริยธรรม (Integrity – ING)

<p>คำจำกัดความ: การครองตนและประพฤติปฏิบัติถูกต้องเหมาะสมทุกกฎหมายและคุณธรรมเชิงวัฒนธรรม ตลอดจนหลักแนวทางวิชาชีพของตนโดยมุ่งประโยชน์ของประชาชน สังคม ประเทศชาติมากกว่าประโยชน์ส่วนตน เพื่อเป็นกำลังสำคัญในการสนับสนุนผลักดันให้การกิจหลักขององค์กรบรรลุเป้าหมายที่กำหนดไว้</p>	<p>ระดับที่ 0: ไม่แสดงสมรรถนะด้านนี้อย่างชัดเจน</p>
<p>ระดับที่ 1: ปฏิบัติหน้าที่ด้วยความถูกต้องตามหลักกฎหมาย จริยธรรม และระเบียบวินัย</p> <ul style="list-style-type: none"> • ปฏิบัติหน้าที่ด้วยความถูกต้องตามหลักกฎหมาย จริยธรรม และระเบียบวินัยที่หน่วยงาน และองค์กรกำหนดไว้ • มีจิตสำนึกในการปฏิบัติหน้าที่หน้าที่ความรับผิดชอบ/ตำแหน่งงานของตนให้ถูกต้องตามกฎหมายระเบียบ ข้อบังคับ มาตรฐานของหน่วยงานและองค์กร 	<p>ระดับที่ 2: แสดงสมรรถนะระดับที่ 1 และมีสิ่งจะเชื่อถือได้</p> <ul style="list-style-type: none"> • มีสิ่งจะเชื่อถือได้ และวิพากษาจาก ขูดอย่างไรทำอย่างไร ไม่บิดเบือนอย่างขยี้ยกเว้นให้ตนเอง • เป็นคนตรงไปตรงมา กล่าวพูด และกล้าแสดงความคิดเห็นอย่างตรงไปตรงมา เพื่อให้เกิดความถูกต้องในการปฏิบัติงานของหน่วยงานและองค์กร
<p>ระดับที่ 3: แสดงสมรรถนะระดับที่ 2 และยึดมั่นและแน่วแน่ในจรรยาบรรณ หลักคุณธรรม ยุติธรรม และปฏิบัติตนกับผู้อื่นอย่างเท่าเทียมกัน</p> <ul style="list-style-type: none"> • ยึดมั่นในหลักการและจรรยาบรรณของวิชาชีพ ไม่เบี่ยงเบนด้วยอคติหรือผลประโยชน์ส่วนตน • ยึดมั่นและมีความแน่วแน่ในหลักการ ยุติธรรม และประพฤติปฏิบัติตนกับผู้อื่นอย่างเสมอภาค และเท่าเทียมกัน โดยไม่เลือกปฏิบัติกับผู้อื่น • ยึดหลักความยุติธรรม และความเป็นธรรมเป็นที่ตั้ง แม้ต้องกระทบกับบุคคลที่มีอำนาจหน้าที่ที่สูงกว่า 	<p>ระดับที่ 4: แสดงสมรรถนะระดับที่ 3 และอ้างความถูกต้องเพื่อองค์กร</p> <ul style="list-style-type: none"> • อ้างความถูกต้อง ยืนหยัดพิทักษ์ผลประโยชน์และชื่อเสียงขององค์กรแม้ในสถานการณ์ที่อาจสร้างความลำบากใจให้ • ตัดสินใจในหน้าที่ หรือปฏิบัติงานด้วยความถูกต้อง โปร่งใส ซื่อสัตย์สุจริต แม้ผลของการปฏิบัติอาจสร้างข้อครหาหรือความไม่พึงพอใจให้แก่ผู้ที่เกี่ยวข้องหรือเสียประโยชน์ • เสียสละความสุสสบาย ประโยชน์ส่วนตน ตลอดจนความพึงพอใจส่วนตัวหรือของครอบครัว โดยมุ่งให้การกิจในหน้าที่สัมฤทธิ์ผลและเน้นประโยชน์ขององค์กรเป็นหลัก
<p>ระดับที่ 5: แสดงสมรรถนะระดับที่ 4 และอุทิศตนเพื่อองค์กร และประเทศชาติ</p> <ul style="list-style-type: none"> • อุทิศตน อ้างความถูกต้อง และยืนหยัดพิทักษ์ผลประโยชน์และชื่อเสียงขององค์กร หรือประเทศชาติแม้ในสถานการณ์ที่อาจสร้างความลำบากใจให้ หรือแม้ในสถานการณ์ที่อาจเสียต่อความมั่นคงในตำแหน่งหน้าที่การงาน หรืออาจเสี่ยงภัยต่อชีวิต • ไม่ประพฤติปฏิบัติตนเพื่อฉ้อฉลหรือเอาประโยชน์ส่วนตนเป็นที่ตั้งในเชิงวิสัยทัศน์ กลยุทธ์ และนโยบายขององค์กร โดยมุ่งเน้นประโยชน์ส่วนรวมเพื่อองค์กร ประชาชน และประเทศชาติเป็นสำคัญ 	

ความเข้าใจในองค์กรและระบบงาน (Organization and Process Understanding - OPU)

<p>คำจำกัดความ: ความเข้าใจและสามารถประยุกต์ใช้ความสัมพันธ์เชื่อมโยงของเทคโนโลยี ระบบ กระบวนการทำงาน และมาตรฐานการทำงานของคนและของหน่วยงานอื่นๆ ที่เกี่ยวข้อง เพื่อประโยชน์ในการปฏิบัติหน้าที่ที่บรรลุผล ความเข้าใจรวมถึงความสามารถในการมองภาพใหญ่ (Big Picture) และการคาดการณ์เพื่อเตรียมการรองรับการเปลี่ยนแปลงของสิ่งต่างๆ ต่อระบบและกระบวนการทำงาน</p>	<p>ระดับที่ 0 : ไม่แสดงสมรรถนะด้านนี้อย่างชัดเจน</p>
<p>ระดับที่ 1: เข้าใจเทคโนโลยี ระบบ กระบวนการทำงานและมาตรฐานในงานของตนเอง</p> <ul style="list-style-type: none"> • เข้าใจเทคโนโลยี ระบบ กระบวนการทำงานและมาตรฐานในงานที่ตนสังกัดอยู่ รวมทั้งกฎระเบียบ ตลอดจนขั้นตอนกระบวนการปฏิบัติงานต่างๆ และนำความเข้าใจนั้นมาใช้ในการปฏิบัติงาน ติดต่อบริษัทงาน หรือรายงานผล ฯลฯ ในหน้าที่ได้ถูกตั้ง 	<p>ระดับที่ 2 : แสดงสมรรถนะระดับที่ 1 และเข้าใจความสัมพันธ์เชื่อมโยงของระบบและกระบวนการทำงานของตนเองกับหน่วยงานอื่นๆ ที่ติดต่ออย่างชัดเจน</p> <ul style="list-style-type: none"> • เข้าใจและเชื่อมโยงเทคโนโลยี ระบบ กระบวนการทำงาน ขั้นตอนกระบวนการปฏิบัติงานต่างๆ ของตนกับหน่วยงานอื่นที่ติดต่อด้วยอย่างถูกต้อง รวมถึงนำความเข้าใจนั้นมาใช้เพื่อให้งานระหว่างกันเป็นไปอย่างมีประสิทธิภาพและสอดคล้องกันสูงสุด
<p>ระดับที่ 3 : แสดงสมรรถนะระดับที่ 2 และสามารถมองภาพรวมแล้วปรับเปลี่ยนหรือปรับปรุงระบบให้มีประสิทธิภาพขึ้น</p> <ul style="list-style-type: none"> • เข้าใจข้อจำกัดของเทคนิค ระบบหรือกระบวนการทำงานของตนหรือหน่วยงานอื่นๆ ที่ติดต่อด้วย และรู้ว่าสิ่งใดที่ควรกระทำเพื่อปรับเปลี่ยนหรือปรับปรุงระบบให้สามารถทำงานได้อย่างมีประสิทธิภาพสูงขึ้น • เมื่อเจอสถานการณ์ที่แตกต่างจากเดิมสามารถใช้ความเข้าใจผลต่อเนื่องและความสัมพันธ์เชื่อมโยงของระบบและกระบวนการทำงาน เพื่อนำมาแก้ไขปัญหานั้นได้อย่างเหมาะสมทันเวลา 	<p>ระดับที่ 4 : แสดงสมรรถนะระดับที่ 3 และเข้าใจกระแสภายนอกกับผลกระทบโดยรวมต่อเทคโนโลยี ระบบหรือกระบวนการทำงานของหน่วยงาน</p> <ul style="list-style-type: none"> • เข้าใจกระแสหรือสถานการณ์ภายนอก (เช่น นโยบายการเมืองและการปกครองในภาพรวม ทิศทางของภาครัฐ เศรษฐกิจ และสังคม เป็นต้น) และสามารถนำความเข้าใจนั้นมาเตรียมรับมือหรือดำเนินการเปลี่ยนแปลงได้อย่างเหมาะสมและเกิดประโยชน์สูงสุด • ศึกษาเรียนรู้ความสำเร็จหรือความผิดพลาดของระบบหรือกระบวนการทำงานที่เกี่ยวข้องและนำมาปรับใช้กับการทำงานของหน่วยงานอย่างเหมาะสม
<p>ระดับที่ 5: แสดงสมรรถนะระดับที่ 4 และเข้าใจความต้องการที่แท้จริงขององค์กร</p> <ul style="list-style-type: none"> • เข้าใจสถานะของระบบ เทคโนโลยี และกระบวนการทำงานขององค์กรอย่างถ่องแท้ จนสามารถกำหนดความต้องการหรือดำเนินการเปลี่ยนแปลงในภาพรวมเพื่อให้องค์กรเติบโตอย่างยั่งยืน • เข้าใจและสามารถระบุจุดยืนและความสามารถในการพัฒนาในเชิงระบบ เทคโนโลยี กระบวนการทำงานหรือมาตรฐานการทำงานในเชิงบูรณาการระบบ (Holistic View) ขององค์กร 	

การบริการเป็นเลิศ (Service Mind – SERV)

<p>คำจำกัดความ: การให้บริการที่ดีแก่ผู้รับบริการ หรือประชาชนด้วยความใส่ใจในความต้องการที่แท้จริงของผู้รับบริการ หรือประชาชน อีกทั้งโดยมุ่งประโยชน์และความพึงพอใจของผู้รับบริการ หรือประชาชนเป็นหลัก</p>	<p>ระดับที่ 0: ไม่แสดงสมรรถนะด้านนี้อย่างชัดเจน</p> <p>ระดับที่ 1: แสดงความเต็มใจในการให้บริการ มีอึดยาคือโมตรีอันดี และให้บริการที่ผู้รับบริการต้องการได้</p> <ul style="list-style-type: none"> • ให้บริการด้วยความยิ้มแย้มแจ่มใส เป็นมิตร เต็มใจต้อนรับ และสร้างความประทับใจอันดีแก่ผู้รับบริการ หรือประชาชน • ติดต่อสื่อสาร ตอบข้อซักถาม รายงานความคืบหน้าและให้ข้อมูลที่เป็นประโยชน์แก่ผู้รับบริการ หรือประชาชน เมื่อมีคำถามหรือข้อสงสัย • ให้ความสำคัญ และคอยติดตามเรื่อง เมื่อผู้รับบริการหรือประชาชนมีคำถาม ข้อเรียกร้องที่เกี่ยวข้องกับภารกิจของหน่วยงาน • แจ้งให้ผู้รับบริการหรือประชาชนคืบหน้าในการดำเนินเรื่อง หรือขั้นตอนงานต่างๆ ที่ให้บริการอยู่ • ประสานงานภายในหน่วยงาน และกับหน่วยงานที่เกี่ยวข้อง เพื่อให้ผู้รับบริการหรือประชาชนได้รับบริการที่ต่อเนื่องและรวดเร็ว 	<p>ระดับที่ 2: แสดงสมรรถนะระดับที่ 1 และแก้ปัญหาให้กับผู้รับบริการได้</p> <ul style="list-style-type: none"> • รับเป็นอิสระ ช่วยแก้ปัญหาหรือหาแนวทางแก้ไขปัญหาที่เกิดขึ้นแก่ผู้รับบริการอย่างรวดเร็ว เต็มใจ ไม่บ่ายเบี่ยง ไม่แก้ตัว หรือบิดเบาะ • คอยดูแลให้ผู้รับบริการได้รับความพึงพอใจ และนำข้อขัดข้องใดๆ ในการให้บริการ (ถ้ามี) ไปพัฒนาการให้บริการให้ดียิ่งขึ้น • ย้ำนำด้วยความสะดวก ให้บริการด้วยความเต็มใจ ดำเนินการต่างๆ ให้ลูกค้าได้รับความพึงพอใจเต็มที่ 	<p>ระดับที่ 3: แสดงสมรรถนะระดับที่ 2 และให้บริการที่เกินความคาดหวังไปของผู้รับบริการ</p> <ul style="list-style-type: none"> • ให้ความแก่ผู้รับบริการ โดยเฉพาะเมื่อผู้รับบริการประสบความยากลำบาก เช่น ไข้หวัดและสภาพกายภาพพิเศษในการให้บริการ เพื่อช่วยผู้รับบริการแก้ปัญหา • คอยให้ข้อมูล ข่าวสาร ความรู้ที่เกี่ยวข้องกับงานที่กำลังให้บริการอยู่ ซึ่งเป็นประโยชน์แก่ผู้รับบริการ แม้ว่าผู้รับบริการจะไม่ได้ถามถึง หรือไม่ทราบมาก่อน • ใช้ความพยายามเป็นพิเศษในการให้บริการและดำเนินบริการต่างๆ ให้แก่ผู้รับบริการ หรือประชาชนในระดับที่เกินความคาดหวังทั่วไป • เสียสละเวลาส่วนตัว อาสาให้ความช่วยเหลือเป็นพิเศษเมื่อผู้รับบริการหรือประชาชนเผชิญปัญหาหรือความยากลำบาก 	<p>ระดับที่ 4: แสดงสมรรถนะระดับที่ 3 และสามารถเข้าใจและให้บริการที่ตรงตามความต้องการที่แท้จริงของผู้รับบริการได้</p> <ul style="list-style-type: none"> • เข้าใจความจำเป็นและความต้องการที่แท้จริงของผู้รับบริการ หรือประชาชนแม้ในกรณีที่ผู้รับบริการ หรือประชาชนอาจจะยังไม่ได้แจ้งหรือไม่เคยบอกความช่วยเหลือมาก่อน และนำเสนอวิธีการที่เป็นประโยชน์ได้ตรงตามความต้องการนั้นๆ ได้อย่างแท้จริง • ให้ความสำคัญที่เป็นประโยชน์แก่ผู้รับบริการ หรือประชาชน เพื่อตอบสนองความจำเป็นหรือความต้องการที่แท้จริงของผู้รับบริการ หรือประชาชนได้ 	<p>ระดับที่ 5: แสดงสมรรถนะระดับที่ 4 และมองการณ์ไกล และสามารถให้บริการที่เป็นประโยชน์อย่างแท้จริงและยั่งยืนให้กับผู้รับบริการ</p> <ul style="list-style-type: none"> • เห็นผลประโยชน์ที่จะเกิดขึ้นกับผู้รับบริการ ในระยะยาว และสามารถเปลี่ยนแปลงวิธีหรือขั้นตอนการให้บริการ เพื่อให้ผู้รับบริการได้ประโยชน์สูงสุด • ปฏิบัติตนเป็นที่ปรึกษาที่ผู้รับบริการไว้วางใจ ตลอดจนมีส่วนร่วมในการตัดสินใจ ตลอดจนการตัดสินใจของผู้รับบริการ • สามารถให้ความเห็นส่วนตัวที่อาจแตกต่างไปจากวิธีการ หรือขั้นตอนการให้บริการ เพื่อให้สอดคล้องกับความจำเป็น ปัญหา โอกาส ฯลฯ เพื่อเป็นประโยชน์ • วางแผนหรือในระยะยาวแก่ผู้รับบริการ • นำเสนอบริการด้วยความเข้าใจอย่างเต็มที่ เพื่อรักษาผลประโยชน์อันยั่งยืนหรือผลประโยชน์แก่ผู้รับบริการ หรือประชาชน
---	---	---	--	---	---

การทำงานเป็นทีม (Teamwork- TW)

<p>คำจำกัดความ: การมีจิตสำนึกในความสมานฉันท์ ความร่วมแรงร่วมใจกันปฏิบัติหน้าที่ในฐานะเป็นส่วนหนึ่งของทีม เพื่อให้ทีมงาน กลุ่ม หรือบุคคลเฉพาะมุ่งบรรลุเป้าหมายร่วมกันได้อย่างดีที่สุด</p>	<p>ระดับที่ 0: ไม่แสดงสมรรถนะด้านนี้อย่างชัดเจน</p>	<p>ระดับที่ 1: รับบทบาทหน้าที่ของตน และทำหน้าที่ของตนในทีมให้สำเร็จ</p> <ul style="list-style-type: none"> ทำงานในส่วนที่ตนได้รับมอบหมายได้สำเร็จ และสนับสนุนการตัดสินใจในกลุ่ม รายงานให้สมาชิกทราบความคืบหน้าของการดำเนินงานหรือข้อมูลอื่นๆ ที่เป็นประโยชน์ต่อการทำงานอย่างต่อเนื่อง รับบทบาทหน้าที่ของตนในฐานะสมาชิกคนหนึ่งของทีมและทำงานในส่วนของตนได้อย่างไม่ขาดตกบกพร่อง แบ่งปันข้อมูลที่เป็นประโยชน์แก่เพื่อนร่วมงาน สมาชิกในทีมคนอื่นๆ แม้ว่าผู้อื่นไม่ได้ร้องขอ 	<p>ระดับที่ 2: แสดงสมรรถนะระดับที่ 1 และมีทัศนคติที่ดีต่อเพื่อนร่วมงาน และให้ความร่วมมือในการทำงานกับเพื่อนร่วมงาน</p> <ul style="list-style-type: none"> สร้างสัมพันธ์ และเข้ากับผู้อื่นในกลุ่มได้ดี เอื้อเฟื้อเผื่อแผ่ ให้ความร่วมมือกับผู้อื่นในทีมด้วยดี เชื่อมั่นในความรู้ความสามารถของผู้อื่นและกล่าวถึงผู้อื่นในทางที่ดี หรือในเชิงสร้างสรรค์ เคารพการตัดสินใจหรือความเห็นของผู้อื่นโดยพิจารณาจากเหตุผลและความจำเป็น 	<p>ระดับที่ 3: แสดงสมรรถนะระดับที่ 2 และรับฟังความคิดเห็น และประสานความร่วมมือของสมาชิกในทีม</p> <ul style="list-style-type: none"> เต็มใจรับฟังความเห็นของสมาชิกในทีม และเต็มใจเรียนรู้จากผู้อื่น รวมถึงผู้บังคับบัญชา และผู้ร่วมงานเพื่อประโยชน์ในการทำงานร่วมกันให้ดียิ่งขึ้น ประสานและส่งเสริมสัมพันธ์ในทีม เพื่อสนับสนุนการทำงานร่วมกันให้มีประสิทธิภาพยิ่งขึ้น ขอความคิดเห็น ประมวลความคิดเห็นของเพื่อนร่วมงานไม่ว่าจะเป็นผู้บังคับบัญชาหรือผู้ใต้บังคับบัญชา เพื่อใช้ประกอบการตัดสินใจหรือปฏิบัติงานร่วมกัน 	<p>ระดับที่ 4: แสดงสมรรถนะระดับที่ 3 และรักษามิตรภาพที่ดี ให้การสนับสนุน และช่วยเหลือเพื่อนร่วมทีม เพื่อให้งานประสบความสำเร็จ</p> <ul style="list-style-type: none"> แสดงน้ำใจ รับอาสาช่วยเหลือเพื่อนร่วมงานที่มีเหตุจำเป็นโดยไม่ต้องร้องขอ ให้กำลังใจเพื่อนร่วมงานอย่างจริงใจและรักษามิตรภาพที่ดีระหว่างกันเพื่อประโยชน์ต่อองค์กรโดยรวม 	<p>ระดับที่ 5: แสดงสมรรถนะระดับที่ 4 และส่งเสริมความสามัคคีให้หมู่คณะเพื่อมุ่งให้ภารกิจประสบผลสำเร็จ</p> <ul style="list-style-type: none"> ส่งเสริมความสามัคคีในทีมโดยปราศจากอคติระหว่างกัน เพื่อมุ่งหวังให้ทีมประสบความสำเร็จ ประสานรอยร้าว หรือคลี่คลายแก้ไขข้อขัดแย้งที่เกิดขึ้นในทีม และส่งเสริมขวัญกำลังใจระหว่างกัน เพื่อให้ปฏิบัติงานร่วมกันได้อย่างราบรื่น
--	---	---	---	---	--	---



สมรรถนะผู้บริหาร

องค์การบริหารส่วนตำบลอุ่มจาน
อำเภอประจักษ์ศิลปาคม จังหวัดอุดรธานี

การเป็นผู้นำในการเปลี่ยนแปลง (Change Leadership- CL)

<p>คำจำกัดความ: ความตั้งใจและความสามารถในการกระตุ้นบุคลากร กลุ่มคน องค์กร หรือหน่วยงานต่างๆ ที่เกี่ยวข้องให้เกิดความต้องการในการปรับเปลี่ยน หรือเปลี่ยนแปลงไปในแนวทางที่เป็นประโยชน์แก่หน่วยงาน องค์กร ประชาชน สังคม หรือประเทศชาติ รวมถึงความสามารถในการดำเนินการถ่ายทอด ซึ่งแจ้ง และสื่อสารให้ผู้เกี่ยวข้องเข้าใจ ยอมรับ และดำเนินการให้การปรับเปลี่ยนหรือการเปลี่ยนแปลงนั้นๆ เกิดขึ้นจริง</p> <p>ระดับที่ 0: ไม่แสดงสมรรถนะด้านนี้อย่างชัดเจน</p>	<p>ระดับที่ 1: เห็นความจำเป็น ความสำคัญ และประโยชน์ของการปรับเปลี่ยน หรือการเปลี่ยนแปลง</p> <ul style="list-style-type: none"> • เห็นความจำเป็น ความสำคัญ และประโยชน์ของการปรับเปลี่ยน และสามารถกำหนดทิศทางและขอบเขตของการปรับเปลี่ยน/การเปลี่ยนแปลงที่ควรเกิดขึ้นภายในองค์กรได้ • เข้าใจและยอมรับถึงความจำเป็น ศักยภาพและขอบเขตของการปรับเปลี่ยน /เปลี่ยนแปลง และตั้งใจในแนวทางเรียนรู้เพื่อให้สอดคล้องกับการปรับเปลี่ยน/เปลี่ยนแปลงลงนั้นได้ • กล้าเสนอความคิดเห็น วิธีการ หรือแนวทางปฏิบัติที่แตกต่างไปจากวิธีการเดิมขององค์กร เพื่อปรับเปลี่ยนเป้าหมายของหน่วยงาน หรือองค์กรให้สอดคล้องกับการเปลี่ยนแปลงที่เกิดขึ้น 	<p>ระดับที่ 2: แสดงสมรรถนะระดับที่ 1 และช่วยเหลือ สนับสนุนให้ผู้เกี่ยวข้อง และยอมรับการปรับเปลี่ยนหรือการเปลี่ยนแปลงที่จะเกิดขึ้น</p> <ul style="list-style-type: none"> • ช่วยเหลือและสนับสนุนให้ผู้เกี่ยวข้องเข้าใจถึงการปรับเปลี่ยนที่เกิดขึ้นทั้งทางภายในและภายนอกองค์กร และอธิบายให้เข้าใจถึงความจำเป็น ความสำคัญ และประโยชน์ของการปรับเปลี่ยน • ทวีติการช่วยให้ผู้อื่นดำเนินการเปลี่ยนแปลง หรือปรับเปลี่ยนแนวทางการทำงานด้านแรงงานต่างๆ ของตนเอง เพื่อให้มีผลสัมฤทธิ์ของงานที่สูงขึ้น • สนับสนุนความพยายามในการปรับเปลี่ยนหน่วยงาน องค์กร หรือหน่วยงานต่างๆ ที่เกี่ยวข้อง พยายามส่งเสริมและวิธีวิธีการที่จะช่วยให้การปรับเปลี่ยนเป้าหมายไปอย่างมีประสิทธิภาพมากขึ้น 	<p>ระดับที่ 3: แสดงสมรรถนะระดับที่ 2 และกระตุ้น และสร้างแรงจูงใจให้ผู้เกี่ยวข้องให้ปรับเปลี่ยนเป้าหมายใหม่ ๆ ให้แก่หน่วยงาน หรือองค์กร</p> <ul style="list-style-type: none"> • กระตุ้น ผลักดัน และสร้างแรงจูงใจให้ผู้เกี่ยวข้องมีความเป็นผู้นำกับเป้าหมายเปลี่ยนแปลงที่เกี่ยวข้องใหม่ ๆ ให้เกิดขึ้นในหน่วยงาน หรือองค์กร • กระตุ้น และสร้างแรงจูงใจให้ผู้เกี่ยวข้องเห็นความสำคัญ และยอมรับของการปรับเปลี่ยนที่เกี่วกัน เพื่อให้เกิดความร่วมแรงร่วมใจและดำเนินการให้การปรับเปลี่ยนลงนั้นๆ เกิดขึ้นจริง • เน้นย้ำ สื่อสาร และสร้างความชัดเจนโดยการอธิบายสาเหตุ ความจำเป็น ประโยชน์ ฯลฯ ของการปรับเปลี่ยนที่เกิดขึ้นอยู่เสมอ 	<p>ระดับที่ 4: แสดงสมรรถนะระดับที่ 3 และเตรียมแผนการปรับเปลี่ยนอย่างเป็นระบบ</p> <ul style="list-style-type: none"> • เตรียมแผนการที่เห็นเป็นตอนเห็นชัดเจนและปฏิบัติได้จริงในองค์กร หรือหน่วยงานต่างๆ ที่เกี่ยวข้องสามารถรับมือกับการเปลี่ยนแปลงนั้นๆ ได้อย่างมีประสิทธิภาพ • สร้างแรงจูงใจให้ผู้สนับสนุนและสร้างการยอมรับจากผู้ที่ทำภายใต้เห็นโทษของการเปลี่ยนแปลงจากสภาวการณ์ปัจจุบันและอนาคตที่มีส่วนร่วมในการเปลี่ยนแปลงนั้น 	<p>ระดับที่ 5: แสดงสมรรถนะระดับที่ 4 และเป็นผู้นำการเปลี่ยนแปลงขององค์กร และผลักดันให้เกิดการปรับเปลี่ยนอย่างแท้จริง และมีประสิทธิภาพสูงสุด</p> <ul style="list-style-type: none"> • เป็นผู้นำในการปรับเปลี่ยนทั้งขององค์กร และหน่วยงานต่างๆ ที่เกี่ยวข้อง รวมถึงผลักดันให้การปรับเปลี่ยนดำเนินไปได้อย่างราบรื่นและประสบความสำเร็จด้วยวิธีที่ดำเนินการที่เหมาะสม • มีกระตือรือร้นทาง กลยุทธ์ นโยบาย และผลกระทบต่างๆ ในภาพรวมทั้งทางสังคม การเมือง เศรษฐกิจ ยุทธศาสตร์ ยุทธการรวม เป็นต้น เพื่อกำหนดแผนกลยุทธ์ขององค์กรในการปรับเปลี่ยน หรือการเปลี่ยนแปลงให้สอดคล้องกับสถานการณ์ของการแข่งขัน
--	--	--	---	--	---

ความสามารถในการเป็นผู้นำ (Leadership- LEAD)

<p>คำจำกัดความ: ความตั้งใจหรือความสามารถในการเป็นผู้นำของกลุ่มคน หรือทีมงาน ตลอดจนสามารถปกครอง ดูแล และให้ความช่วยเหลือ รวมถึงสามารถกำหนดทิศทาง วิสัยทัศน์ กลยุทธ์ แผนงาน เป้าหมาย และวิธีการทำงานต่าง ๆ ให้ผู้ใต้บังคับบัญชาหรือทีมงานปฏิบัติงานได้อย่างราบรื่น เต็มประสิทธิภาพและบรรลุวัตถุประสงค์ขององค์กร</p> <p>ระดับที่ 0: ไม่แสดงสมรรถนะด้านนี้อย่างชัดเจน</p>	<p>ระดับที่ 1: บริหารการประชุมได้ดีและคอยแจ้งข่าวความคืบหน้าแก่ผู้ที่เกี่ยวข้องอยู่เสมอ</p> <ul style="list-style-type: none"> กำหนดประเด็นหัวข้อการประชุม วัตถุประสงค์ ตลอดจนความเหมาะสมและแจกแจงหน้าที่รับผิดชอบให้แก่บุคคลในกลุ่มได้อย่างมีประสิทธิภาพ โดยการประชุมมีเป้าหมายเป็นการประชุมอย่างมีประสิทธิภาพ หรือไม่เป็นทางการก็ได้ หมั่นแจ้งข่าวความคืบหน้าหรือความคืบหน้าให้ผู้บังคับบัญชารับทราบอยู่เสมอไม่จำเป็นต้องกระทำ เพื่อให้มีความเข้าใจตรงกันนำไปสู่การปฏิบัติงานในทิศทางเดียวกัน แจ้งให้สมาชิกในกลุ่มทราบข่าวความคืบหน้าไป ตลอดจนเผยแพร่กับที่ต่างได้รับ เคารพเอาความคิดเห็นให้ทราบก็ได้ 	<p>ระดับที่ 2: แสดงสมรรถนะระดับที่ 1 และเป็นผู้นำในการทำงานของกลุ่มและประสิทธิภาพ และประสิทธิภาพในการปฏิบัติงานของกลุ่ม</p> <ul style="list-style-type: none"> กำหนดเป้าหมาย ทิศทางที่ชัดเจน เลือกใช้คนให้เหมาะสมกับงานหรือใช้วิธีการอื่น ๆ เพื่อสร้างสภาพแวดล้อมในการทำงานที่ส่งเสริมให้กระบวนการปฏิบัติงานมีประสิทธิภาพ กล่าวคำชมเชย หรือให้ข้อคิดเห็นแก่ทีมที่สร้างสรรค์ เพื่อส่งเสริมให้กลุ่มทำงานอย่างมีประสิทธิภาพ ส่งมอบภาระที่การเป็นตัวอย่างเพื่อช่วยให้กลุ่มปฏิบัติตามที่ได้อย่างเต็มประสิทธิภาพ เลือกคนที่เหมาะสมกับงาน และกำหนดผลลัพธ์ที่ชัดเจนในแผนและงานที่มอบหมาย เพื่อให้กลุ่มทำงานได้เต็มที่หรือมีประสิทธิภาพขึ้น สร้างขวัญกำลังใจในการปฏิบัติงาน หรือให้โอกาสผู้บังคับบัญชาในการแสดงศักยภาพการทำงานอย่างเต็มที่ เพื่อเสริมประสิทธิภาพ 	<p>ระดับที่ 3: แสดงสมรรถนะระดับที่ 2 และเป็นที่ปรึกษาและให้การดูแลช่วยเหลือผู้บังคับบัญชา หรือสมาชิกในกลุ่ม</p> <ul style="list-style-type: none"> ปกป้องชื่อเสียงของกลุ่ม สมาชิกในกลุ่ม หรือบุคลากรในความดูแล ดูแล และช่วยเหลือให้ผู้บังคับบัญชา สมาชิกในกลุ่ม หรือบุคลากรในความดูแลเข้าใจและรับตัวรับการปรับเปลี่ยนที่จำเป็นภายใต้เป้าหมายขององค์กรได้ รับฟังประเด็นปัญหา และรับเป็นที่ปรึกษาในการดูแลผู้บังคับบัญชา สมาชิกในกลุ่ม หรือบุคลากรในความดูแลให้สามารถปฏิบัติงานด้วยความสุขและมีประสิทธิภาพสูงสุด จัดหาบุคลากร ทรัพยากร หรือข้อมูลที่สำคัญต่าง ๆ มาใช้ในการปฏิบัติงานให้บรรลุตามเป้าหมายเพื่อให้การสนับสนุนที่จำเป็นและเป็นประโยชน์กับผู้บังคับบัญชา สมาชิกในกลุ่ม หรือบุคลากรในความดูแล 	<p>ระดับที่ 4: แสดงสมรรถนะระดับที่ 3 และประพฤติตนสมกับเป็นผู้นำ และเป็นแบบอย่างที่ดี (Role Model) แก่ผู้บังคับบัญชา หรือสมาชิกในกลุ่ม</p> <ul style="list-style-type: none"> สร้างคำนิยม ธรรมเนียมปฏิบัติที่ดีประจำกลุ่ม หน่วยงาน หรือองค์กร และประพฤติตนเป็นแบบอย่างที่ดีแก่ผู้บังคับบัญชา บริหารจัดการหน่วยงาน หรือองค์กรด้วยความเป็นธรรม และยึดหลักธรรมาภิบาล (Good Governance) (นิติธรรม คุณธรรม โปร่งใส ความมีส่วนร่วม ความรับผิดชอบ ความคุ้มค่า) ในการปกครองผู้บังคับบัญชา กล้าคิด และกล้าที่จะตัดสินใจในการดำเนินงานต่าง ๆ โดยอยู่บนพื้นฐานของข้อมูลที่เหมาะสมและรับฟังความคิดเห็นต่าง ๆ ที่เกิดขึ้น 	<p>ระดับที่ 5: แสดงสมรรถนะระดับที่ 4 และสื่อสารวิสัยทัศน์ที่มีพลังเพื่อนำผู้บังคับบัญชาและองค์กรให้ประสบความสำเร็จในระยะยาว</p> <ul style="list-style-type: none"> โดยหาวิสัยทัศน์ที่มีพลัง สามารถรวมใจคนและสร้างแรงบันดาลใจให้ผู้บังคับบัญชาสามารถปฏิบัติงานในภารกิจสำเร็จลุล่วงไปได้จริง เป็นผู้นำในการปรับเปลี่ยน พหุนา หรือสร้างสรรค์สิ่งใหม่ ๆ ให้องค์กร และผลักดันให้องค์กรก้าวไปสู่อการเปลี่ยนแปลงที่ราบรื่นและประสบความสำเร็จด้วยกลยุทธ์และวิธีดำเนินการที่เหมาะสมกับวัฒนธรรมและบริบทขององค์กร มองเห็นความเปลี่ยนแปลงที่จะเกิดขึ้นในอนาคต มีวิสัยทัศน์และเตรียมกลยุทธ์ให้องค์กรไว้รับมือการเปลี่ยนแปลงเหล่านั้น
---	--	--	---	--	--

ความสามารถในการพัฒนาคน (Developing and Coaching- DC)

<p>คำจำกัดความ: ความตั้งใจหรือความสามารถในการส่งเสริม สนับสนุน และการพัฒนาความรู้ความสามารถผู้อื่น โดยมีเจตนามุ่งเน้นพัฒนาศักยภาพของบุคลากร ทั้งเพื่อประโยชน์ของหน่วยงาน องค์กร หรือประโยชน์ในทางของบุคคลเหล่านั้น</p>
<p>ระดับที่ 0: ไม่แสดงสมรรถนะด้านนี้อย่างชัดเจน</p>
<p>ระดับที่ 1: เชื่อมพันว่าผู้อื่นสามารถพัฒนาความรู้ ความสามารถได้ หรือเปิดโอกาสให้ผู้อื่นได้รับการพัฒนา</p> <ul style="list-style-type: none"> เปิดโอกาสและสนับสนุนให้ผู้อื่นได้พัฒนาตนเองตามความประสงค์ เพื่อให้เกิดการเรียนรู้ และพัฒนาความรู้ ความสามารถของตนเอง แสดงความเชื่อมั่นว่าผู้อื่นสามารถจะเรียนรู้ ปรับปรุงผลงาน และพัฒนาศักยภาพตนเองได้
<p>ระดับที่ 2: แสดงสมรรถนะระดับที่ 1 และสอนงาน และให้คำแนะนำเกี่ยวกับวิธีปฏิบัติงาน</p> <ul style="list-style-type: none"> สอนงานในรายละเอียดที่จะเกี่ยวข้องก็เกี่ยวข้องปฏิบัติงานโดยมุ่งพัฒนาความสามารถของบุคคลหนึ่ง
<p>ระดับที่ 3: แสดงสมรรถนะระดับที่ 2 และให้เหตุผลประกอบการสอนและคำแนะนำ และให้ความสนับสนุนในด้านต่าง ๆ เพื่อให้ปฏิบัติงานได้อย่างขึ้น</p> <ul style="list-style-type: none"> ให้แนวทางที่เป็นประโยชน์ หรือยชีวิธีปฏิบัติงานที่เป็นตัวอย่างในการปฏิบัติงานจริง พร้อมทั้งอธิบายเหตุผลประกอบการสอนและการพัฒนาบุคลากร ให้การสนับสนุนและช่วยเหลือผู้อื่นเพื่อให้งานก้าวหน้าขึ้น โดยการสนับสนุนด้านทรัพยากร อุปกรณ์ หรือให้คำแนะนำในฐานะที่เป็นผู้เชี่ยวชาญในบางแนว จัดหาอุปกรณ์ เครื่องมือ และทรัพยากรต่าง ๆ ที่จำเป็นและเป็นประโยชน์ในการปฏิบัติงานของผู้อื่น เพื่อส่งเสริมและสนับสนุนให้ผู้อื่นสามารถปฏิบัติงานในหน้าที่ได้ง่าย และดี ส่งเสริมให้มีการแลกเปลี่ยนเรียนรู้ เพื่อให้โอกาสผู้อื่นแลกเปลี่ยนเรียนรู้การพัฒนาศักยภาพหรือความสามารถที่ประสบความสำเร็จ เต็มใจให้การสนับสนุน หรือการช่วยเหลือในภาคปฏิบัติ เพื่อให้มั่นใจว่าผู้อื่นสามารถพัฒนาตนเองได้อย่างยิ่งและมีประสิทธิภาพสูงสุด
<p>ระดับที่ 4: แสดงสมรรถนะระดับที่ 3 และให้คำติชมเรื่องผลงานอย่างต่อเนื่องไปตรงมาและสร้างสรรค์ (Constructive Feedback) ทั้งคำชมเชยและคำตำหนิโดยปราศจากอคติส่วนตัว เพื่อส่งเสริมให้มีการพัฒนาความรู้ ความสามารถและปรับปรุงผลงานอย่างต่อเนื่อง</p> <ul style="list-style-type: none"> แสดงความคาดหวังในตำแหน่งที่ตนรับผิดชอบ จะสามารถพัฒนาตนเองให้ดีขึ้นได้ และให้คำแนะนำที่เฉพาะเจาะจง สอดคล้องกับบุคลิก ความสนใจ และความสามารถเฉพาะบุคคล เพื่อปรับปรุงพัฒนาความรู้และความสามารถได้อย่างเหมาะสม วางแผนการพัฒนาที่สอดคล้องกับจุดแข็ง และข้อจำกัดของผู้รับชมทั้งด้านเนื้อหาและการติดตามผลอย่างสม่ำเสมอ เพื่อยังเสริมการพัฒนาและปรับปรุงในทางที่ดีอย่างต่อเนื่อง
<p>ระดับที่ 5: แสดงสมรรถนะระดับที่ 4 และการพัฒนาศักยภาพบุคลากร</p> <ul style="list-style-type: none"> มอบหมายงานที่เหมาะสม มีประโยชน์ และท้าทายความสามารถ มุ่งหาโอกาสในการพัฒนาขีดความสามารถและประสบการณ์อื่น ๆ เพื่อสนับสนุนให้บุคลากรสามารถเรียนรู้ และพัฒนาความสามารถได้อย่างต่อเนื่อง วางแผนส่งเสริม และผลักดันให้ทีมหรือโครงการพัฒนาความรู้ความสามารถอย่างเป็นรูปธรรม เพื่อสร้างวัฒนธรรมองค์กรให้มีการส่งเสริมการเรียนรู้ (Learning Organization) อย่างเป็นระบบ สร้างสรรค์ทางออก แนวทาง หรือสิ่งใหม่ ๆ จากความเข้าใจในปัญหาหรือความต้องการเบื้องต้นของผู้อื่น เพื่อให้การส่งเสริม พัฒนา หรือปรับปรุงศักยภาพหรือความสามารถของผู้อื่นอย่างแท้จริงในระยะเวลา ผลักดันและสร้างเสริมให้เกิดบรรยากาศแห่งการเรียนรู้ รวมถึงดำเนินการอย่างเป็นรูปธรรม เพื่อเสริม มั่นคั่น แขนงการพัฒนาทรัพยากรบุคคลในหน่วยงานเพื่อองค์กรอย่างเป็นระบบ

การคิดเชิงกลยุทธ์
(Strategic Thinking - ST)

<p>สำหรับความคิด: ความสามารถในการคิด การทำความเข้าใจในเชิงกลยุทธ์หรือทฤษฎีและการเชื่อมโยงวิถีชีวิตในระบอบการปกครองที่มีประสิทธิภาพ</p>
<p>ระดับที่ 0: ไม่แสดงสมรรถนะด้านนี้อย่างชัดเจน</p>
<p>ระดับที่ 1: เข้าใจและปรับตัวให้สอดคล้องกับกลยุทธ์ของงานของตน</p>
<ul style="list-style-type: none"> เข้าใจและปฏิบัติตามให้เหมาะสมสอดคล้องกับกลยุทธ์/วัตถุประสงค์ หรือเป้าหมายของหน่วยงานของตน จัดลำดับความสำคัญของงานประจำวันของตนให้สอดคล้องกับเป้าหมายของหน่วยงานของตนได้
<p>ระดับที่ 2: แสดงสมรรถนะระดับที่ 1 และประยุกต์ความเข้าใจและเชื่อมโยงสิ่งที่ตนปฏิบัติอยู่ในงานเข้ากับเป้าหมายใหญ่ของหน่วยงานหรือองค์กร</p>
<ul style="list-style-type: none"> ประเมินและเชื่อมโยงการปฏิบัติงานประจำวันให้เข้ากันได้กับกลยุทธ์ของหน่วยงาน โดยพิจารณาจากเป้าหมาย/กิจกรรมงานหรือวัตถุประสงค์ในเป้าหมายระยะสั้นที่สามารถจะดำเนินการประยุกต์ความเข้าใจ รูปแบบ ประสิทธิภาพและบทเรียนต่าง ๆ มาใช้กำหนดข้อเสนอหรือแนวทาง (implication) เชิงกลยุทธ์ที่สัมพันธ์กับส่วนใดส่วนหนึ่งที่รับผิดชอบบรรลุภารกิจที่กำหนดไว้
<p>ระดับที่ 3: แสดงสมรรถนะระดับที่ 2 และประยุกต์ประสบการณ์ ทักษะ หรือแนวคิดซับซ้อนเข้ามาปรับหรือกำหนดกลยุทธ์ในหน่วยงานที่ตนรับผิดชอบหรือองค์กร</p>
<ul style="list-style-type: none"> ประยุกต์ Best Practice หรือผลการวิจัยต่าง ๆ มากำหนดโครงสร้างหรือแผนงานที่มีผลสัมฤทธิ์และมีประโยชน์ต่อองค์กรหรือหน่วยงานที่ตนดูแลรับผิดชอบ กำหนดประเด็นต่าง ๆ ปัญหาอุปสรรค หรือโอกาสต่าง ๆ ที่เกี่ยวข้องกับงาน แล้วประยุกต์ประสบการณ์ บทเรียนในอดีต ฯลฯ มาปรับกลยุทธ์และวิธีการทำงานของหน่วยงานเพื่อให้บรรลุเป้าหมายที่กำหนดไว้
<p>ระดับที่ 4: เข้าใจถึงผลกระทบต่าง ๆ ที่ผลต่อหน่วยงาน หรือองค์กร และเตรียมการรองรับ</p>
<ul style="list-style-type: none"> คาดการณ์ถึงทิศทาง แนวโน้มในอนาคต และผลกระทบต่าง ๆ ที่อาจส่งผลกระทบต่อหน่วยงาน หรือองค์กรและกำหนดแผนกลยุทธ์ไว้รองรับ ประเมินและสังเคราะห์สถานการณ์ ประเด็น หรือปัญหาทางเศรษฐกิจ สังคม การเมืองภายในประเทศและต่างประเทศที่ซับซ้อนด้วยกรอบแนวคิดและวิถีพิจารณาแบบมองภาพ
<p>ระดับที่ 5: กำหนดกลยุทธ์ระยะยาวให้สอดคล้องกับวิสัยทัศน์ขององค์กรและสภาพแวดล้อมภายนอก</p>
<ul style="list-style-type: none"> ศึกษาค้นคว้าขององค์กรในปัจจุบัน และดำเนินการปรับเปลี่ยนแปลงที่จำเป็นและเชื่อมโยงสถานการณ์ ประเด็นต่าง ๆ และปัญหาทางเศรษฐกิจ สังคม การเมือง ภายในประเทศ โดยพิจารณาจากบริบทประเทศไทย และสังคมในภาพรวม เพื่อให้ได้กลยุทธ์ที่แตกต่างกัน สร้างและบูรณาการองค์ความรู้ใหม่มาใช้ในงานกลยุทธ์ โดยพิจารณาจากบริบทประเทศไทย ระบบการเมือง เศรษฐกิจ และสังคมในภาพรวม เพื่อให้ได้กลยุทธ์ที่แตกต่างกัน คิดและปรับเปลี่ยนทิศทางของกลยุทธ์การพัฒนาองค์กรในภาพรวม ให้เป็นกลยุทธ์ใหม่ที่ช่วยผลักดันให้เกิดการพัฒนาอย่างต่อเนื่องและยั่งยืนได้



สมรรถนะประจำสายงาน

องค์การบริหารส่วนตำบลอุ่มจาน
อำเภอประจักษ์ศิลปาคม จังหวัดอุดรธานี

การกำกับติดตามอย่างสม่ำเสมอ (Monitoring and Overseeing - MO)

<p>คำจำกัดความ: เจตนาที่จะกำกับดูแล และติดตามการดำเนินงานต่าง ๆ ของผู้ยื่นที่เกี่ยวข้องให้ปฏิบัติตามมาตรฐาน กฏระเบียบ หรือข้อบังคับที่กำหนดไว้ โดยข้อบังคับที่กำหนดไว้ได้โดยอาศัยอำนาจตามระเบียบ กฎหมาย หรือตามตำแหน่งหน้าที่ที่มีอยู่อย่างเหมาะสมและมีประสิทธิภาพโดยมุ่งประโยชน์ของหน่วยงาน องค์กร หรือประเทศชาติเป็นสำคัญ</p> <p>ระดับที่ 0: ไม่แสดงสมรรถนะด้านนี้อย่างชัดเจน</p>	<p>ระดับที่ 1: ตระหนัก เห็นความสำคัญ และประโยชน์ของการกำกับติดตามการดำเนินงานต่าง ๆ ของผู้อื่น</p> <ul style="list-style-type: none"> • ตระหนัก เห็นความสำคัญ ความจำเป็น และประโยชน์ของการดำเนินงานต่าง ๆ ของผู้อื่น หรือข้อบังคับที่กำหนดไว้ และเพื่อให้เกิดประโยชน์ในการดำเนินงานของตนเอง หน่วยงาน หรือองค์กร 	<p>ระดับที่ 2: แสดงสมรรถนะระดับที่ 1 และกระตือรือร้นในการกำกับติดตามการดำเนินงานต่าง ๆ ของผู้อื่น</p> <ul style="list-style-type: none"> • แสดงพฤติกรรมการกระตือรือร้นในการกำกับการดำเนินงานของผู้ที่เกี่ยวข้องในงาน เพื่อให้ผู้อื่นปฏิบัติตามมาตรฐาน กฏระเบียบ หรือข้อบังคับที่กำหนดไว้ หรือยังบังคับที่กำหนดไว้ให้เกิดประโยชน์ในการดำเนินงานของตนเอง หน่วยงานต่าง ๆ ของผู้อื่นได้ 	<p>ระดับที่ 3: แสดงสมรรถนะระดับที่ 2 และกำกับติดตามการดำเนินงานต่าง ๆ ของผู้อื่นอย่างสม่ำเสมอ</p> <ul style="list-style-type: none"> • ดำเนินการกำกับติดตามการดำเนินงานต่าง ๆ ของผู้อื่นอย่างสม่ำเสมอ และสามารถวิเคราะห์ และระบุข้อผิดพลาดที่แท้จริง สาเหตุ สิ่งผิดปกติ และความเปลี่ยนแปลงต่าง ๆ ที่เกิดขึ้นได้อย่างถูกต้อง เพื่อนำไปสู่การดำเนินการต่าง ๆ ได้อย่างถูกต้อง เหมาะสม และสอดคล้องกับมาตรฐาน กฏระเบียบ หรือข้อบังคับที่กำหนดไว้ • ปรับสถานการณ์ กระบวนการ หรือวิธีการต่าง ๆ เพื่อจำกัดความเสี่ยงของผู้ยื่น หรือเพื่อบังคับให้ผู้อื่นปฏิบัติตามกฏหมายหรือระเบียบปฏิบัติที่กำหนดไว้ 	<p>ระดับที่ 4: แสดงสมรรถนะระดับที่ 3 และกำกับติดตาม และตรวจสอบความถูกต้องของการดำเนินงานต่าง ๆ ของผู้อื่นอย่างใกล้ชิด</p> <ul style="list-style-type: none"> • ดำเนินการกำกับ ติดตาม และตรวจสอบการดำเนินงานต่าง ๆ ของผู้อื่นอย่างใกล้ชิดและในเชิงลึก รวมทั้งวิเคราะห์ ประมวล วิจัย และสรุปผลการดำเนินงาน การตอบสนอง และข้อเสนอแนะต่าง ๆ ที่ถูกต้อง เหมาะสม และสอดคล้องกับมาตรฐาน กฏระเบียบ หรือข้อบังคับที่กำหนดไว้ • ทัศนคติที่ดี และตรงต่อความต้องการต่าง ๆ ในทุกขั้นตอนอย่างละเอียดถี่ถ้วนที่เกี่ยวข้องในงานให้เป็นไปตามมาตรฐาน กฏระเบียบ และข้อกำหนดเบื้องต้น (โดยชัดเจนว่าจะเกิดอะไรขึ้นหากผู้ยื่นไม่ปฏิบัติตามมาตรฐานที่กำหนดไว้หรือกระทำผิด) และสั่งการให้ปรับปรุงการดำเนินงานต่าง ๆ ในเชิงปริมาณหรือคุณภาพให้ถูกต้องตามมาตรฐาน กฏระเบียบ หรือข้อบังคับที่กำหนดไว้ 	<p>ระดับที่ 5: แสดงสมรรถนะระดับที่ 4 และจัดการกับการดำเนินงานต่าง ๆ ที่ไม่ดี ไม่ถูกต้อง หรือสิ่งผิดกฎหมายอย่างเด็ดขาดตรงไปตรงมา</p> <ul style="list-style-type: none"> • ดำเนินการอย่างตรงไปตรงมา หรือใช้วิธีเผชิญหน้าอย่างเด็ดขาดกับผู้ยื่นหรือหน่วยงานภายใต้การกำกับดูแลมีการดำเนินงานต่าง ๆ ที่ไม่ดี ไม่ถูกต้อง หรือทำผิดกฎหมายอย่างร้ายแรง • กำหนด หรือปรับมาตรฐาน ข้อบังคับ หรือกฏระเบียบต่าง ๆ ที่เกี่ยวข้องให้แตกต่าง ทำทบท หรือสูงขึ้น (เมื่อสภาพแวดล้อมเปลี่ยนไป) เพื่อส่งเสริมให้บุคลากรเกิดการพัฒนาความสามารถให้สูงขึ้น
---	---	---	--	--	---

การแก้ไขปัญหาแบบมืออาชีพ (Professional Problem Solving – PPS)

<p>คำจำกัดความ: ความสามารถวิเคราะห์ปัญหาหรือสิ่งเห็นปัญหา พร้อมทดลองจัดการกับปัญหานั้นๆ อย่างมีข้อมูล มีหลักการ และสามารถเฝ้าตามผู้เชี่ยวชาญ หรือแนวคิดในสายวิชาชีพประยุกต์ใช้ในการแก้ไขปัญหาได้อย่างมีประสิทธิภาพ</p>
<p>ระดับที่ 0: ไม่แสดงสมรรถนะด้านนี้อย่างชัดเจน</p>
<p>ระดับที่ 1: ติดตามหาความรู้และแนวคิดใหม่ๆ ในสายวิชาชีพ เพื่อใช้ในการวิเคราะห์และแก้ไขปัญหาที่เกิดขึ้น</p> <ul style="list-style-type: none"> • กระตือรือร้นในการศึกษาหาความรู้หรือเทคโนโลยีใหม่ ในสาขาอาชีพของตนหรือในงานของหน่วยงาน เพื่อนำมาใช้ให้เกิดประโยชน์ในการแก้ไขปัญหาคือ • ใช้ความรู้ในสาขาอาชีพของตนในการลงมือแก้ไข เมื่อสังเกตเห็นปัญหาหรืออุปสรรคโดยไม่รอช้า
<p>ระดับที่ 2: แสดงสมรรถนะระดับที่ 1 และวิเคราะห์และตัดสินใจอย่างมีข้อมูลและเหตุผลในการจัดการปัญหาที่เกิดขึ้น</p> <ul style="list-style-type: none"> • วิเคราะห์ข้อมูล และหาเหตุผลตามแนวคิด และหลักการในวิชาชีพ เพื่อตัดสินใจดำเนินการแก้ไขปัญหาที่เกิดขึ้นอย่างมีประสิทธิภาพสูงสุด • พลิกแพลงหรือประยุกต์แนวทางในการแก้ปัญหา โดยอ้างอิงจากข้อมูล หลักการ และแนวคิดในสายวิชาชีพ หรือประสบการณ์ในการทำงาน
<p>ระดับที่ 3: แสดงสมรรถนะระดับที่ 2 และวิเคราะห์ปัญหาที่ผ่านมา และวางแผนล่วงหน้าอย่างเป็นระบบ เพื่อป้องกันหรือหลีกเลี่ยงปัญหาคาดการณ์ข้อมูล ปัญหา หรือสถานการณ์ได้อย่างรอบด้าน (โดยอาศัยประสบการณ์ และความเชี่ยวชาญที่สั่งสมมาในสายอาชีพ) รวมทั้งวางแผน และวางแผน และทดลองใช้วิธีการ องค์กรความรู้ หรือเทคโนโลยีใหม่ ในสายอาชีพ ในการป้องกัน หลีกเลี่ยงหรือแก้ไขปัญหาให้เกิดขึ้นในหน่วยงานหรือองค์กร</p>
<p>ระดับที่ 4: แสดงสมรรถนะระดับที่ 3 และผสมผสานแนวคิดในเชิงสหวิทยาการเพื่อหลีกเลี่ยง ป้องกันหรือแก้ไขปัญหาทั้งในระยะสั้นและระยะยาว</p> <ul style="list-style-type: none"> • วิเคราะห์ และผสมผสานศาสตร์หลาย ๆ แขนง (โดยอาศัยประสบการณ์ ความเชี่ยวชาญที่ทั้งกว้างและลึก รวมทั้งความสามารถพิเศษ (Charisma)) เพื่อแก้ไขปัญหาซึ่งมีความซับซ้อนในระยะสั้นและเตรียมการป้องกันหรือหลีกเลี่ยงปัญหาในระยะยาวได้ • คิดนอกกรอบ ริเริ่มโครงการ หรือกระบวนการทำงานต่างๆ ในลักษณะบูรณาการถ่ายทอดความรู้/หลายวิชาชีพ เพื่อแก้ไขปัญหาที่คาดว่าจะเกิดขึ้นในอนาคต
<p>ระดับที่ 5: แสดงสมรรถนะระดับที่ 4 และปรับเปลี่ยนหรือสร้างความรู้ความเชี่ยวชาญในสายอาชีพ/สหวิทยาการ เพื่อแก้ไขและหลีกเลี่ยงปัญหาอย่างยั่งยืน</p> <ul style="list-style-type: none"> • ปรับเปลี่ยน (Reshape) องค์กรให้มีการบูรณาการในเชิงวิชาชีพ หรือให้มีความเชี่ยวชาญในสายอาชีพอย่างแท้จริง เพื่อให้สามารถแก้ไข ป้องกันและหลีกเลี่ยงปัญหาที่มีผลกระทบสูงหรือมีความซับซ้อนสูงขององค์กรได้อย่างยั่งยืน • เป็นผู้นำที่ได้รับการยอมรับว่าเป็นผู้เชี่ยวชาญในสายอาชีพที่สามารถป้องกัน และหลีกเลี่ยงปัญหาที่มีผลกระทบสูงและเป็นโอกาส และเกิดประโยชน์อย่างยิ่งในองค์กรได้อย่างมีประสิทธิภาพสูงสุด หรือสามารถแก้ไขปัญหาที่มีผลกระทบ แปรรูปได้ดีให้เป็นโอกาส และเกิดประโยชน์แก่องค์กรในระยะยาว

การแก้ปัญหาและดำเนินการเชิงรุก
(Problem Solving and Proactiveness – PSP)

คำจำกัดความ: การตระหนักหรือสังเกตเห็นโอกาสหรือปัญหาอุปสรรคที่อาจเกิดขึ้นในอนาคต และวางแผนลงมือกระทำการเพื่อเตรียมใช้ประโยชน์จากโอกาสหรือป้องกันปัญหา ตลอดจนหลีกเลี่ยงกีดกันต่างๆ ให้เป็นโอกาส
ระดับที่ 0: ไม่แสดงสมรรถนะด้านนี้อย่างชัดเจน
ระดับที่ 1: การตอบสนองได้อย่างรวดเร็ว และเด็ดเดี่ยวในเหตุวิกฤติ หรือสถานการณ์จำเป็น
• ตอบสนองอย่างรวดเร็ว และเด็ดเดี่ยวเมื่อมีเหตุวิกฤติหรือในสถานการณ์ที่จำเป็นเพื่อให้ทันต่อความเร่งด่วนของสถานการณ์นั้นๆ
ระดับที่ 2: แสดงสมรรถนะระดับที่ 1 และตระหนักถึงปัญหาหรือโอกาสและลงมือกระทำการโดยไม่มีรีรอ
• ตระหนักถึงปัญหาหรือโอกาสในขณะนั้นและลงมือกระทำการโดยไม่มีรีรอให้สถานการณ์คลี่คลายไป หรือปล่อยโอกาสหลุดลอยไป อีกทั้งรู้จักพลิกแพลงวิธีการ กระบวนการต่างๆ เพื่อให้สามารถแก้ไขปัญหา หรือใช้ประโยชน์จากโอกาสนั้นได้อย่างมีประสิทธิภาพ
ระดับที่ 3: แสดงสมรรถนะระดับที่ 2 และสังเกตเห็นโอกาสหรือปัญหาที่อาจเกิดขึ้นได้ในระยะใกล้ (ประมาณ 1-3 เดือนข้างหน้า)
• คาดการณ์และสังเกตเห็นปัญหาหรือโอกาสที่อาจเกิดขึ้นในระยะเวลา 1-3 เดือนถัดจากปัจจุบัน และลงมือกระทำการล่วงหน้าเพื่อป้องกันปัญหา หรือสร้างโอกาสในสถานการณ์นั้นๆ อีกทั้งเปิดกว้างรับฟังแนวทางและความคิดหลากหลายอันอาจเป็นประโยชน์ต่อการป้องกันปัญหา
ระดับที่ 4: แสดงสมรรถนะระดับที่ 3 และสังเกตเห็นโอกาสหรือปัญหาที่อาจเกิดขึ้นได้ในระยะกลาง (ประมาณ 4-12 เดือนข้างหน้า)
• คาดการณ์และสังเกตเห็นปัญหาหรือโอกาสที่อาจเกิดขึ้นในระยะเวลา 4-12 เดือนถัดจากปัจจุบัน และเตรียมการล่วงหน้าเพื่อป้องกันปัญหา หรือสร้างโอกาสในสถานการณ์นั้นๆ ตลอดจนทดลองและเสาะหาวิธีการ แนวคิดใหม่ๆ ที่อาจเป็นประโยชน์ในการป้องกันปัญหาและสร้างโอกาสในอนาคต
ระดับที่ 5: แสดงสมรรถนะระดับที่ 4 และเตรียมการล่วงหน้าเพื่อป้องกันปัญหาและสร้างโอกาสในระยะยาว
• คาดการณ์และสังเกตเห็นปัญหาหรือโอกาสที่อาจเกิดขึ้นในระยะยาวและเตรียมการล่วงหน้าเพื่อป้องกันปัญหา อีกทั้งกระตุนให้ผู้อื่นเกิดความกระตือรือร้นต่อการป้องกันและแก้ไขปัญหาเพื่อสร้างโอกาสให้องค์กรในระยะเวลา

**การค้นหาและการบริหารจัดการข้อมูล
(Information Seeking and Management – ISM)**

<p>คำจำกัดความ: ความสามารถในการสืบเสาะ เพื่อให้ได้ข้อมูลเฉพาะเจาะจง การไขปริศนาโดยละเอียด หรือแม้แต่การหาข่าวทั่วไปจากสภาพแวดล้อมรอบตัวโดยคาดว่าจะอาจมีข้อมูลที่เป็นประโยชน์ต่อไปในอนาคต และนำข้อมูลที่ได้มานั้นมาประมวลและจัดการอย่างมีระบบ คุณลักษณะนี้อาจรวมถึงความสนใจใคร่รู้เกี่ยวกับสถานการณ์ ภูมิหลัง ประวัติความเป็นมา ประเด็น ปัญหา หรือเรื่องราวต่างๆ ที่เกี่ยวข้องหรือจำเป็นต่องานในหน้าที่</p>
<p>ระดับที่ 0: ไม่แสดงสมรรถนะด้านนี้อย่างชัดเจน</p>
<p>ระดับที่ 1: หาข้อมูลในระดับต้นและแสดงผลข้อมูลได้</p> <ul style="list-style-type: none">• สามารถหาข้อมูลโดยการถามจากผู้ที่เกี่ยวข้องโดยตรง การใช้ข้อมูลที่มีอยู่ หรือหาจากแหล่งข้อมูลที่มีอยู่แล้วและสรุปผลข้อมูลในรูปแบบต่างๆ เช่น กราฟ รายงาน ได้อย่างถูกต้อง ครบถ้วน
<p>ระดับที่ 2: แสดงสมรรถนะระดับที่ 1 และใช้วิธีการสืบเสาะหาข้อมูลเพื่อจับประเด็นหรือแก่นความของข้อมูลหรือปัญหาได้</p> <ul style="list-style-type: none">• สามารถสืบเสาะปัญหาหรือสถานการณ์อย่างลึกซึ้งกว่าการตั้งคำถามตามปรกติธรรมดา หรือสืบเสาะจากผู้เชี่ยวชาญ เพื่อให้ได้มาซึ่งแก่นหรือประเด็นของเนื้อหา และนำแก่นหรือประเด็นเหล่านั้นมาจัดการวิเคราะห์ ประเมินผลให้เกิดข้อมูลที่ลึกซึ้งมากที่สุด
<p>ระดับที่ 3: แสดงสมรรถนะระดับที่ 2 และหาข้อมูลในเบื้องลึก (Insights)</p> <ul style="list-style-type: none">• ค้นหาหรือสอบถามเจาะลึกอย่างต่อเนื่อง (เช่น จากหนังสือ หนังสือพิมพ์ นิตยสาร ระบบสืบค้นโดยอาศัยเทคโนโลยีสารสนเทศ ตลอดจนแหล่งข่าวต่างๆ) เพื่อให้เข้าใจถึงมุมมองที่คนจะคิดเห็นที่แตกต่าง ต้นตอของสถานการณ์ ปัญหา หรือโอกาสที่ซ่อนเร้นอยู่ในเบื้องลึก และนำความเข้าใจเหล่านั้นมาประเมินผล และตีความเป็นข้อมูลได้อย่างถูกต้องและเกิดประโยชน์ต่อการปฏิบัติงานสูงสุด
<p>ระดับที่ 4: แสดงสมรรถนะระดับที่ 3 และสืบค้นข้อมูลอย่างเป็นระบบให้เชื่อมต่อกันหรือคาดการณ์ได้อย่างมีนัยสำคัญ</p> <ul style="list-style-type: none">• จัดทำการวิจัยโดยอ้างอิงจากข้อมูลที่มีอยู่หรือสืบค้นจากแหล่งข้อมูลที่แปลกใหม่แตกต่างจากปรกติธรรมดาทั่วไปอย่างเป็นระบบหรือเป็นไปตามหลักการทางสถิติ และนำผลที่ได้ให้นำมาเชื่อมต่อกันหรือคาดการณ์หรือสร้างแบบจำลอง (model) หรือสร้างระบบ (system formula) ได้อย่างถูกต้องและเป็นระบบ
<p>ระดับที่ 5: แสดงสมรรถนะระดับที่ 4 และวางระบบการสืบค้น เพื่อหาข้อมูลอย่างต่อเนื่อง</p> <ul style="list-style-type: none">• วางระบบการสืบค้น เพื่อให้มีข้อมูลที่ทันสมัยที่ทันเหตุการณ์อันนำมาอย่างต่อเนื่องและสามารถออกแบบเพื่อการจัดการในรูปแบบจำลองหรือระบบต่างๆ ได้อย่างถูกต้องและมีนัยสำคัญ

การควบคุมและจัดการสถานการณ์อย่างสร้างสรรค์ (Controlling and Managing Situation - CMS)

<p>คำจำกัดความ: ความสามารถในการควบคุม และบริหารจัดการอารมณ์ ควบคุมตัวเองได้อย่างถูกต้องและเหมาะสม แม้ว่าอยู่ในเหตุการณ์ที่วิกฤติ คับขัน และยากลำบาก โดยมีเจตนาที่จะให้บุคคลรอบข้างมีอารมณ์และความรู้สึกที่เป็นปกติเช่นกัน นอกจากนี้ยังเป็นการสามารถในก้าวควบคุม และจัดการสถานการณ์ที่เกิดขึ้นได้เหมาะสมกับแต่ละสถานการณ์ และดำเนินการให้ความช่วยเหลือ บริการ บรรเทาทุกข์ หรือการดำเนินการต่างๆ ที่สอดคล้องกับความต้องการและเป็นประโยชน์แก่ผู้บริการ ประชาชน หรือผู้ยื่น โดย มีพื้นฐานของความรู้สึกที่เป็นกุศล (จิตสาธารณะ) เห็นความทุกข์ของผู้บริการ ประชาชน หรือผู้ยื่นเป็นสิ่งที่ต้องมากกว่าสิ่งอื่นใด</p>
<p>ระดับที่ 0: ไม่แสดงสมรรถนะด้านนี้อย่างชัดเจน</p>
<p>ระดับที่ 1: ควบคุมอารมณ์ และความรู้สึกตนเองได้อย่างเหมาะสมกับเหตุการณ์ยากลำบาก วิกฤต หรือเหตุการณ์ไม่ปกติต่างๆ ที่เกิดขึ้น</p> <ul style="list-style-type: none"> • ควบคุมอารมณ์และความรู้สึกของตนเองได้อย่างเหมาะสม (โดยไม่แสดงอาการตื่นตระหนก ตกใจ หรือเสียใจ) กับสถานการณ์ที่เกิดขึ้นโดยเฉพาะสถานการณ์ที่ไม่ปกติ เช่น เหตุการณ์คับขัน ยากลำบาก หรือเหตุการณ์ร้ายแรงต่างๆ เป็นต้น เพื่อป้องกันไม่ให้เกิดอารมณ์หรือความรู้สึกร่วมด้วย • ใฝ่ใจกับสภาพแวดล้อม สัญญาณทางกายภาพ และสถานการณ์ต่างๆ ที่เกิดขึ้นเฉพาะหน้า และพยายามควบคุมอารมณ์ ความรู้สึก และปฏิกิริยาของตนเองให้อยู่ภาวะปกติได้
<p>ระดับที่ 2: แสดงสมรรถนะระดับที่ 1 และมีความอดทนต่อเหตุการณ์ยากลำบาก วิกฤต หรือเหตุการณ์ไม่ปกติต่างๆ ที่เกิดขึ้น และ/หรือจัดการอารมณ์และความรู้สึกของผู้ยื่นให้เป็นปกติได้</p> <ul style="list-style-type: none"> • มีความอดทนต่อเหตุการณ์ต่างๆ ที่เกิดขึ้น เช่น เหตุการณ์ที่มีความยากลำบาก วิกฤติ คับขัน หรือเหตุอันไม่ปกติต่างๆ เป็นต้น โดยไม่แสดงความย่อท้อ หรือความไม่พอใจต่อความยากลำบากนั้นๆ • ไม่บ่นบ่น หรือหลีกเลี่ยงจากเหตุการณ์ที่มีความยากลำบาก วิกฤติ คับขัน หรือเหตุอันไม่ปกติต่างๆ แต่เข้าไปมีส่วนร่วมอย่างเต็มที่ และตั้งใจ โดยมีความมุ่งหวังที่จะให้การดูแล ความช่วยเหลือ และบรรเทาทุกข์ผู้บริการ ประชาชน หรือผู้ยื่นได้อย่างถูกต้องเหมาะสม • บริหารจัดการ หรือควบคุมอารมณ์และความรู้สึกของผู้บริการ ประชาชน หรือผู้ยื่นให้เป็นปกติได้ เช่น ปลอบใจ โน้มน้าวใจ หรือให้คำแนะนําร่างๆ เป็นต้น เมื่ออยู่ในเหตุการณ์ที่มีความยากลำบาก วิกฤติ คับขัน หรือเหตุอันไม่ปกติต่างๆ
<p>ระดับที่ 3: แสดงสมรรถนะระดับที่ 2 และจัดการสถานการณ์ที่เกิดขึ้นได้อย่างเหมาะสมและให้ความช่วยเหลือได้สอดคล้องกับความต้องการของผู้รับบริการ ประชาชน หรือผู้ยื่น</p> <ul style="list-style-type: none"> • ควบคุม ดูแล และจัดการสถานการณ์ หรือเหตุการณ์ต่างๆ ที่เกิดขึ้น เช่น เหตุการณ์ที่มีความยากลำบาก วิกฤติ คับขัน หรือเหตุอันไม่ปกติต่างๆ เป็นต้น ได้อย่างเหมาะสม • ให้การดูแล ความช่วยเหลือ และบรรเทาทุกข์ผู้รับบริการ ประชาชน หรือผู้ยื่นได้อย่างถูกต้องเหมาะสมกับแต่ละสถานการณ์ และสอดคล้องความ ต้องการของผู้รับบริการ ประชาชน หรือผู้ยื่น
<p>ระดับที่ 4: แสดงสมรรถนะระดับที่ 3 และให้บริการ ความช่วยเหลือ และดำเนินการต่างๆ ด้วยจิตกุศลให้ผู้รับบริการ ประชาชน หรือผู้ยื่นมีความสุข และได้รับประโยชน์อย่างสูงสุด</p> <ul style="list-style-type: none"> • ให้บริการ ความช่วยเหลือ บรรเทาทุกข์ และดำเนินการต่างๆ บรรเทาทุกข์ และดำเนินการต่างๆ ที่มีความดีใจ (จิตสาธารณะ) แม้ว่าตนเองจะตึงเครียด • มีความยากลำบาก อุปสรรค หรือสูญเสียประโยชน์บางอย่าง โดยมีความมุ่งหวังให้ผู้รับบริการ ประชาชน หรือผู้ยื่นมีความสุข และได้รับประโยชน์อย่างสูงสุด • ติดตาม และประเมินผลการให้บริการ ความช่วยเหลือ บรรเทาทุกข์ และดำเนินการต่างๆ ผู้รับบริการ ประชาชน หรือผู้ยื่นอย่างใกล้ชิด คอยเฝ้า และสม่ำเสมอ เพื่อให้แน่ใจว่าสามารถให้บริการ ความช่วยเหลือ บรรเทาทุกข์ และดำเนินการต่างๆ ได้อย่างถูกต้อง เหมาะสม สอดคล้องความต้องการ และได้รับประโยชน์อย่างสูงสุด • เสียสละ และอุทิศประโยชน์ส่วนตัว และความสะดวกสบายต่างๆ เพื่อให้บริการ ความช่วยเหลือ บรรเทาทุกข์ และดำเนินการต่างๆ แก่ผู้รับบริการ ประชาชน หรือผู้ยื่นโดยไม่หวังผลตอบแทนใดๆ ทั้งสิ้น
<p>ระดับที่ 5: แสดงสมรรถนะระดับที่ 4 และเสียสละประโยชน์บางส่วนของตนเอง เพื่อให้บริการ ประชาชน หรือผู้ยื่นได้รับประโยชน์อย่างสูงสุด</p> <ul style="list-style-type: none"> • เสียสละ และอุทิศประโยชน์บางส่วนของตนเอง เพื่อให้บริการ ประชาชน หรือผู้ยื่นได้รับประโยชน์อย่างสูงสุด และสอดคล้องความต้องการอย่างแท้จริง

การคิดวิเคราะห์

(Analytical Thinking- AT)

<p>คำจำกัดความ: ความสามารถในการทำความเข้าใจในสถานการณ์ ประเด็น ปัญหา โดยคิดวิเคราะห์หรือเป็นส่วนย่อยๆ เป็นรายการ หรือเป็นขั้นตอน และเห็นความสัมพันธ์ของสถานการณ์ ประเด็น หรือปัญหาที่เกิดขึ้นโดยรู้ถึงสาเหตุ และผลกระทบของสถานการณ์ ประเด็น หรือปัญหาที่อาจเกิดขึ้นได้</p>
<p>ระดับที่ 0: ไม่แสดงสมรรถนะด้านนี้อย่างชัดเจน</p>
<p>ระดับที่ 1: แยกแยะแยกแยะปัญหา แนวคิด ประเด็น สถานการณ์ หลักการ ทฤษฎี ฯลฯ ออกเป็นประเด็นย่อยๆ</p> <ul style="list-style-type: none"> • แยกแยะหรือแตกปัญหา แนวคิด ประเด็น สถานการณ์ หลักการ ทฤษฎี ฯลฯ ออกเป็นประเด็นย่อยๆ โดยยังไม่คำนึงถึงลำดับความสัมพันธ์ • จัดทำและบรรยายหรือปัญหา แนวคิด ประเด็น สถานการณ์ หลักการ ทฤษฎีต่างๆ เป็นข้อๆ แต่อาจยังไม่ได้จัดลำดับก่อนหลัง
<p>ระดับที่ 2: แสดงสมรรถนะระดับที่ 1 และจัดลำดับความสัมพันธ์ของประเด็น ปัญหา แนวคิด ประเด็น สถานการณ์ หลักการ ทฤษฎี ฯลฯ ได้</p> <ul style="list-style-type: none"> • แยกแยะหรือแตกปัญหา แนวคิด ประเด็น สถานการณ์ หลักการ ทฤษฎี ฯลฯ ออกเป็นประเด็นย่อยๆ และจัดเรียงงาน กิจกรรมต่างๆ ตามลำดับความสำคัญก่อนหลังเพื่อประโยชน์ในการดำเนินการต่อไปตามความเร่งด่วนหรือความจำเป็น • เข้าใจและระบุขั้นตอน ลำดับก่อนหลังของประเด็นต่างๆ ได้ ตั้งข้อสังเกต ระบุข้อบกพร่องของขั้นตอนงานได้อันเป็นผลจากความเข้าใจในลำดับความสัมพันธ์หรือลำดับก่อนหลังของสิ่งต่างๆ
<p>ระดับที่ 3: แสดงความสามารถระดับที่ 2 และเข้าใจและเชื่อมโยงความสัมพันธ์เบื้องต้นของปัญหา แนวคิด ประเด็น สถานการณ์ หลักการ ทฤษฎี ฯลฯ ได้</p>
<ul style="list-style-type: none"> • เชื่อมโยงความสัมพันธ์อย่างง่ายๆ ระหว่างเหตุและผลที่ก่อให้เกิดเป็นปัญหาได้ • ระบุได้ว่าอะไรเป็นเหตุเป็นผลแก่กัน สถานการณ์หนึ่งๆ หรือแยกแยะข้อดีข้อเสียของประเด็นต่างๆ ได้ • อธิบายเหตุผลความจำเป็นมา แยกแยะข้อดี และข้อเสียของปัญหา สถานการณ์ ฯลฯ เป็นประเด็นต่างๆ ได้อย่างมีเหตุผล
<p>ระดับที่ 4: แสดงสมรรถนะระดับที่ 3 และเข้าใจและเชื่อมโยงความสัมพันธ์ที่ซับซ้อนของปัญหา แนวคิด ประเด็น สถานการณ์ หลักการ ทฤษฎี ฯลฯ ได้</p>
<ul style="list-style-type: none"> • แยกแยะและเชื่อมโยงประเด็น ปัญหา หรือปัจจัยต่างๆ ที่ซับซ้อนได้ไหลหลายๆ แห่งม เช่น เหตุ ก. นำไปสู่ เหตุ ค. และนำไปสู่เหตุ ค. • แยกแยะองค์ประกอบต่างๆ ของประเด็น ปัญหาที่มีเหตุปัจจัยเชื่อมโยงซับซ้อนเป็นรายละเอียดในชั้นต่างๆ อีกทั้งวิเคราะห์ว่าแง่มุมต่างๆ ของปัญหาหรือสถานการณ์หนึ่งๆ สัมพันธ์กันอย่างไร สาเหตุการณ์ว่าจะมีโอกาส หรืออุปสรรคอะไร
<p>ระดับที่ 5: แสดงสมรรถนะระดับที่ 4 และใช้เทคนิคและความรู้เฉพาะด้านในการคิดวิเคราะห์</p> <ul style="list-style-type: none"> • ประยุกต์ใช้ความรู้ ความเชี่ยวชาญ เทคนิคเฉพาะด้าน เช่น หลักสถิติขั้นสูง ความเชี่ยวชาญเฉพาะสาขาที่เกี่ยวข้องกับผลิตภัณฑ์หรือบริการทางมาวิเคราะห์ ประเด็น หรือปัญหาต่างๆ ในงานเหล่านั้นทำให้ได้ข้อสรุปหรือคำตอบที่ไม่อาจบรรลุได้ด้วยวิธีโปรแกรมตามทั่วไป • วิเคราะห์ปัญหาในแง่มุมที่ลึกซึ้งถึงปรัชญาแนวคิดเบื้องหลังของประเด็นหรือทางเลือกต่างๆ ที่ซับซ้อนเหล่านั้น

**การบริหารความเสี่ยง
(Risk Management - RISK)**

<p>คำจำกัดความ: ความสามารถในการระบุความเสี่ยง และหาวิธีการป้องกันความเสี่ยง ตลอดจนระมัดระวัง ควบคุม และลดความเสี่ยงในทุกทางที่อาจเกิดขึ้น เพื่อพิทักษ์ผลประโยชน์ให้แก่องค์กร และสร้างองค์กรให้เติบโตอย่างยั่งยืนและมีเสถียรภาพ</p>	<p>ระดับที่ 0: ไม่แสดงสมรรถนะด้านนี้อย่างชัดเจน</p>
<p>ระดับที่ 1: เห็นถึงความสำคัญของการบริหารความเสี่ยงและระบุความเสี่ยงในหน่วยงาน</p> <ul style="list-style-type: none"> • ตระหนักและให้คำความร่วมมือในการพิทักษ์ประโยชน์ และบริหารความเสี่ยงของหน่วยงาน • สามารถระบุความเสี่ยงของงาน และกิจกรรมที่เกี่ยวข้องได้ • วิเคราะห์และประเมินความเสี่ยงที่มีผลกระทบต่อภารกิจในหน่วยงานของตนได้ 	<p>ระดับที่ 2: แสดงสมรรถนะระดับที่ 1 และปรับปรุงงานของตนให้พร้อมเผชิญความเสี่ยงต่าง ๆ</p> <ul style="list-style-type: none"> • คำนึงถึงผลของความเสี่ยงหรือความเสียหายที่อาจเกิดขึ้น ประเมินระดับความเสี่ยงที่ยอมรับได้ และเตรียมการรับมือไว้ก่อน • ศึกษาและพัฒนาศักยภาพด้านความรู้ ทักษะ และเทคนิคต่าง ๆ และนำมาประยุกต์ใช้ในจัดทำแผนเพื่อป้องกันหรือลดความเสี่ยงที่อาจเกิดขึ้นกับหน่วยงาน
<p>ระดับที่ 3: แสดงสมรรถนะระดับที่ 2 และคาดการณ์ล่วงหน้าและเตรียมรับมือกับความเสียหายอย่างสม่ำเสมอซึ่งจะมีผลเสียต่อการทำงาน</p> <ul style="list-style-type: none"> • ทบทวนคาดการณ์และหาแนวโน้ม ช่องโหว่ ข้อบกพร่อง ฯลฯ ทั้งจากปัจจัยภายในและภายนอกองค์กร อันอาจก่อให้เกิดความเสี่ยงในการดำเนินงานในหน่วยงาน และดำเนินการแก้ไข หรือเตรียมหาทางรับมือกับความเสียหายนั้น • ติดตาม ประเมิน และปฏิบัติงานเชิงรุกเพื่อเตรียมความพร้อมในการรับมือกับทุกสถานการณ์ที่อาจเกิดขึ้นอย่างสม่ำเสมอ 	<p>ระดับที่ 4: แสดงสมรรถนะระดับที่ 3 และบริหารความเสี่ยงขององค์กรในภาพรวม</p> <ul style="list-style-type: none"> • ควบคุม บริหาร และกระจายความเสี่ยงในระดับกลยุทธ์ของหน่วยงาน/องค์กร เพื่อส่งเสริมให้องค์กรมีการดำเนินงานไปในทิศทางที่มีเสถียรภาพมั่นคง • กำหนดวิธีการปฏิบัติในการบริหารความเสี่ยงที่ครอบคลุมทั้งองค์กรและสอดคล้องกับนโยบายบริหารความเสี่ยงขององค์กร หรือมาตรฐานสากล
<p>ระดับที่ 5: แสดงสมรรถนะระดับที่ 4 และแปรความเสี่ยงให้เป็นโอกาสในการดำเนินงาน</p> <ul style="list-style-type: none"> • พิจารณาความเสี่ยงด้วยมุมมองใหม่ และหาวิธีแปรความเสี่ยงที่มีอยู่ หรือที่คาดการณ์ไว้ให้เป็นโอกาสในการดำเนินงาน • ให้ความเสี่ยงทางการดำเนินงานขององค์กรเป็นเหตุผล หรือแรงกระตุ้นให้เกิดการปรับเปลี่ยนใหม่ ๆ เพื่อสร้างสรรค์นวัตกรรมใหม่ๆ ที่เป็นโอกาสในการแข่งขันขององค์กร 	<p>27</p>

การบริหารทรัพยากร

(Resource Management – RM)

<p>คำจำกัดความ: การตระหนักเสมอถึงความคุ้มค่าระหว่างทรัพยากร (งบประมาณ เวลา กำลังคน เครื่องมือ อุปกรณ์ ฯลฯ) ที่ลงทุนไปหรือที่ใช้การปฏิบัติภารกิจ (Input) กับผลลัพธ์ที่ได้ (Output) และพยายามปรับปรุงหรือลดขั้นตอนการปฏิบัติงาน เพื่อพัฒนาให้การปฏิบัติงานมีความคุ้มค่าและมีประสิทธิภาพสูงสุด อาจหมายถึงความสามารถในการจัดความสัมพันธ์ในทรัพยากร และข้อมูลอย่างเหมาะสม และประหยัดค่าใช้จ่ายสูงสุด</p>
<p>ระดับที่ 0: ไม่แสดงสมรรถนะด้านนี้อย่างชัดเจน</p>
<p>ระดับที่ 1: ปฏิบัติงานโดยคำนึงถึงความคุ้มค่าและค่าใช้จ่ายที่เกิดขึ้น</p> <ul style="list-style-type: none"> • ตระหนักถึงความคุ้มค่าและค่าใช้จ่ายต่างๆ ที่จะเกิดขึ้นในการปฏิบัติงาน • ปฏิบัติงานตามกระบวนการขั้นตอนที่กำหนดไว้ เพื่อให้สามารถให้ทรัพยากรไม่เกินขอบเขตที่กำหนด
<p>ระดับที่ 2: แสดงสมรรถนะระดับที่ 1 และปฏิบัติงานโดยคำนึงถึงค่าใช้จ่ายที่เกิดขึ้น และมีความพยายามที่จะลดค่าใช้จ่ายเบื้องต้น</p> <ul style="list-style-type: none"> • ตระหนักและควบคุมค่าใช้จ่ายที่เกิดขึ้นในการปฏิบัติงานโดยมีความพยายามที่จะลดค่าใช้จ่ายต่างๆ ที่จะเกิดขึ้น • จัดสรรงบประมาณ ค่าใช้จ่าย ทรัพยากรที่มีอยู่อย่างจำกัดให้คุ้มค่าและเกิดประโยชน์ในการปฏิบัติงานอย่างสูงสุด
<p>ระดับที่ 3: แสดงสมรรถนะระดับที่ 2 และกำหนดการใช้ทรัพยากรให้สัมพันธ์กับผลลัพธ์ที่ต้องการ</p> <ul style="list-style-type: none"> • ประเมินผลควมมีประสิทธิภาพของการทำงานที่ผ่านมาเพื่อปรับปรุงการจัดสรรทรัพยากรให้ได้ผลลัพธ์ที่เพิ่มขึ้น หรือมีการทำงานที่มีประสิทธิภาพมากขึ้น หรือมีค่าใช้จ่ายที่ลดลง • ระบุข้อบกพร่อง วิเคราะห์ข้อดี ข้อเสียของกระบวนการการทำงานและกำหนดการใช้ทรัพยากรที่สัมพันธ์กับผลลัพธ์ที่ต้องการโดยมองผลประโยชน์ขององค์กรเป็นหลัก
<p>ระดับที่ 4: แสดงสมรรถนะระดับที่ 3 และเชื่อมโยงหรือประสานการบริหารทรัพยากรร่วมกันระหว่างหน่วยงานเพื่อให้เกิดการใช้ทรัพยากรที่คุ้มค่าสูงสุด</p> <ul style="list-style-type: none"> • เลือกปรับปรุงกระบวนการทำงานที่เกิดประสิทธิภาพสูงสุดกับหลายหน่วยงาน และไม่กระทบกระบวนการทำงานต่างๆ ภายในองค์กร • วางแผนและเชื่อมโยงภารกิจของหน่วยงานตนเองกับหน่วยงานอื่น (Synergy) เพื่อให้การใช้ทรัพยากรของหน่วยงานที่เกี่ยวข้องทั้งหมดเกิดประสิทธิภาพสูงสุด • กำหนดและ/หรือสื่อสารกระบวนการบริหารทรัพยากรที่สอดคล้องกันทั่วทั้งองค์กร เพื่อเพิ่มขีดความสามารถขององค์กร
<p>ระดับที่ 5: แสดงสมรรถนะระดับที่ 4 และเสนอกระบวนการใหม่ๆ ในการทำงานให้มีประสิทธิภาพยิ่งขึ้นเพื่อให้เกิดการพัฒนาที่ยั่งยืน</p> <ul style="list-style-type: none"> • พัฒนาการกระบวนการใหม่ๆ โดยอาศัยวิสัยทัศน์ ความเชี่ยวชาญ และประสบการณ์ต่างๆ มาประยุกต์ในกระบวนการทำงาน เพื่อลดภาระการบริหารงานให้สามารถดำเนินงานได้อย่างมีประสิทธิภาพสูงสุด • สามารถเพิ่มผลผลิตหรือสร้างสรรคงานใหม่ ที่โดดเด่นแตกต่างให้กับหน่วยงาน และองค์กร โดยใช้ทรัพยากรเท่าเดิม

การยึดมั่นในหลักเกณฑ์ (Acts with Integrity – AI)

<p>คำจำกัดความ: เจตนาที่จะกำกับดูแลให้ผู้อื่นหรือหน่วยงานอื่นปฏิบัติตามมาตรฐาน กฎระเบียบข้อบังคับที่กำหนดไว้ โดยอาศัยอำนาจตามระเบียบกฎหมาย หรือตามหลักแนวทางในวิชาชีพของตนที่มีอยู่อย่างเหมาะสมและมีประสิทธิภาพโดยมุ่งประโยชน์ขององค์กร สังคม และประเทศโดยรวมเป็นสำคัญ ความสามารถนั้นอาจรวมถึงการยื่นข้อร้องเรียนในสิ่งที่ถูกต้องและความเด็ดขาดในการจัดการกับบุคคลหรือหน่วยงานที่ฝ่าฝืนกฎเกณฑ์ ระเบียบหรือมาตรฐานที่ตั้งไว้</p>
<p>ระดับที่ 0: ไม่แสดงสมรรถนะด้านนี้อย่างชัดเจน</p>
<p>ระดับที่ 1: กระทำสิ่งต่าง ๆ ตามมาตรฐาน หรือตามกฎระเบียบข้อบังคับที่กำหนดไว้</p> <ul style="list-style-type: none"> ปฏิบัติตามหน้าที่ด้วยความโปร่งใส ถูกต้องทั้งตามกฎหมายระเบียบข้อบังคับที่กำหนดไว้ ยึดถือหลักการและแนวทางตามหลักวิชาชีพอย่างสม่ำเสมอ เปิดเผยข้อมูลหรือเหตุผลอย่างตรงไปตรงมา
<p>ระดับที่ 2: แสดงสมรรถนะระดับที่ 1 และยึดมั่นในแนวทางหรือขอบเขตข้อจำกัดในการกระทำสิ่งต่าง ๆ</p> <ul style="list-style-type: none"> ปฏิเสธข้อเรียกร้องของผู้อื่นหรือหน่วยงานที่เกี่ยวข้อง ที่ขาดเหตุผลหรือผิดกฎระเบียบหรือแนวทางนโยบายที่วางไว้ ดำเนินการอย่างเปิดเผย โดยไม่อ้างข้อยกเว้นให้ตนเองหรือผู้บังคับบัญชาหรือคนรู้ใจหรือหน่วยงานภายใต้การดูแลหากมีการดำเนินงานที่ยอมรับไม่ได้
<p>ระดับที่ 3: แสดงสมรรถนะระดับที่ 2 และติดตามความคุ้มครองให้ปฏิบัติตามมาตรฐานหรือตามกฎหมายข้อบังคับ</p> <ul style="list-style-type: none"> หมั่นควบคุมตรวจตราการดำเนินการของหน่วยงานที่ดูแลรับผิดชอบให้เป็นไปอย่างถูกต้องตามกฎหมายหรือแนวทางนโยบายที่วางไว้ ออกคำเตือนหรือพยายามประณามอย่างซัดเซ็งว่าจะเกิดอะไรขึ้นหากผลงานไม่ได้มาตรฐานหรือการละเมิดกฎระเบียบหรือแนวทางนโยบายที่วางไว้
<p>ระดับที่ 4: แสดงสมรรถนะระดับที่ 3 และรับผิดชอบในสิ่งที่อยู่ในการดูแล</p> <ul style="list-style-type: none"> กล้าตัดสินใจในหน้าที่ โดยสั่ง ต้อรองหรือประณามให้บุคคลหรือหน่วยงานที่ฝ่าฝืนกฎเกณฑ์ ระเบียบ นโยบายหรือมาตรฐานที่ตั้งไว้ไปปรับปรุงผลงานในเชิงปริมาณหรือคุณภาพให้เข้าเกณฑ์มาตรฐาน แม้ว่าผลของการตัดสินใจอาจสร้างศัตรูหรือก่อความไม่พึงพอใจให้แก่ผู้ที่เกี่ยวข้องหรือเสียประโยชน์ กล้ายอมรับความผิดพลาดและจัดการความผิดพลาดที่จัดทำลงไป
<p>ระดับที่ 5: แสดงสมรรถนะระดับที่ 4 และจัดการกับผลงานไม่ดีหรือสิ่งผิดกฎระเบียบอย่างเด็ดขาดตรงไปตรงมา</p> <ul style="list-style-type: none"> ไว้ใจเสียหย่อนหน้าอย่างเปิดเผยตรงไปตรงมาเมื่อผู้อื่นหรือหน่วยงานภายใต้การกำกับดูแล มีปัญหาผลงานไม่ดีหรือทำผิดกฎระเบียบอย่างร้ายแรง ยังหยั่งพิทักษ์ผลประโยชน์ตามกฎหมายเกณฑ์ขององค์กร แม้ในสถานการณ์ที่อาจเสี่ยงต่อความมั่นคงในตำแหน่งหน้าที่การงาน หรืออาจเสี่ยงภัยต่อชีวิต

การวางแผนและการจัดการ
(Planning and Organizing - PO)

<p>คำจำกัดความ: ความสามารถในการวางแผนอย่างเป็นหลักการ โดยเน้นให้สามารถนำไปปฏิบัติได้จริงและถูกต้อง รวมถึงความสามารถในการบริหารจัดการโครงการต่างๆ ในความรับผิดชอบให้สามารถบรรลุเป้าหมายที่กำหนดไว้อย่างมีประสิทธิภาพสูงสุด</p>
<p>ระดับที่ 0: ไม่แสดงสมรรถนะด้านนี้อย่างชัดเจน</p>
<p>ระดับที่ 1: วางแผนงานออกเป็นส่วนย่อยๆ</p> <ul style="list-style-type: none"> • วางแผนงานเป็นขั้นตอนอย่างชัดเจน มีผลลัพธ์ สิ่งที่ต้องจัดเตรียม และกิจกรรมต่างๆ ที่จะเกิดขึ้นอย่างถูกต้อง
<p>ระดับที่ 2: แสดงสมรรถนะระดับที่ 1 และเห็นลำดับความสำคัญหรือความเร่งด่วนของงาน</p> <ul style="list-style-type: none"> • วางแผนงานได้โดยจัดเรียงงาน หรือกิจกรรมต่างๆ ตามลำดับความสำคัญหรือความเร่งด่วน • จัดลำดับของงานและผลลัพธ์ในโครงการเพื่อให้บรรลุตามแผนและเวลาที่วางไว้ได้ • วิเคราะห์หาข้อดี ข้อเสียและผลต่อเนื่องของแผนงานที่วาง เพื่อสามารถวางแผนงานใหม่ได้อย่างมีประสิทธิภาพมากขึ้น
<p>ระดับที่ 3: แสดงสมรรถนะระดับที่ 2 และวางแผนหรือเชื่อมโยงงานหรือกิจกรรมต่างๆ ที่มีความซับซ้อนเพื่อให้บรรลุตามแผนที่กำหนดไว้ได้</p> <ul style="list-style-type: none"> • วางแผนงานโดยกำหนดกิจกรรม ขั้นตอนการดำเนินงานต่างๆ ที่มีผู้เกี่ยวข้องหลายฝ่ายได้อย่างมีประสิทธิภาพ • วางแผนงานที่มีความเชื่อมโยงหรือซับซ้อนกันหลายๆ งานหรือหลายๆ โครงการโดยกำหนดกิจกรรม ขั้นตอนการดำเนินงานต่างๆ ที่สนับสนุนและไม่ขัดแย้งกันได้อย่างมีประสิทธิภาพ
<p>ระดับที่ 4: แสดงสมรรถนะระดับที่ 3 และสามารถคาดการณ์ล่วงหน้าเกี่ยวกับปัญหา/งานและเตรียมทางเลือกสำหรับการป้องกัน/แก้ไขปัญหาที่เกิดขึ้น</p>
<ul style="list-style-type: none"> • วางแผนงานที่ซับซ้อนโดยกำหนดกิจกรรม ขั้นตอนการดำเนินงานต่างๆ ที่มีหน่วยงานหรือผู้เกี่ยวข้องหลายฝ่าย รวมถึงคาดการณ์ปัญหา อุปสรรค และวางแผนทางเลือกป้องกันแก้ไขล่วงหน้า อีกทั้งเสนอแนะทางเลือกและข้อดีข้อเสียไว้ให้ • เตรียมแผนรับมือกับสิ่งไม่คาดการณไว้ได้อย่างรัดกุมและมีประสิทธิภาพ • วางแผนงานที่มีความเชื่อมโยงหรือซับซ้อนกันหลายๆ งานหรือหลายๆ โครงการโดยกำหนดกิจกรรม ขั้นตอนการดำเนินงานต่างๆ ที่สนับสนุนและไม่ขัดแย้งกันได้อย่างมีประสิทธิภาพ
<p>ระดับที่ 5: แสดงสมรรถนะระดับที่ 4 และปรับกลยุทธ์ในแผนให้เข้ากับสถานการณ์เฉพาะหน้าเป็นอย่างดีเป็นระบบ</p> <ul style="list-style-type: none"> • ปรับกลยุทธ์และวางแผนอย่างรัดกุมและเป็นระบบให้เข้ากับสถานการณ์ที่เปลี่ยนแปลงอย่างไม่คาดคิด เพื่อแก้ปัญหา อุปสรรค หรือสร้างโอกาสใหม่ๆ ที่มีประสิทธิภาพสูงสุดและให้สามารถบรรลุวัตถุประสงค์เป้าหมายที่กำหนดไว้อย่างมีประสิทธิภาพสูงสุด

การวิเคราะห์และการบูรณาการ
(Synthesis Thinking - ST)

<p>คำจำกัดความ: ความสามารถในการคิดวิเคราะห์และทำความเข้าใจในเชิงสังเคราะห์ รวมถึงการมองภาพรวมขององค์กร จนได้เป็นการออกแบบคิดหรือแนวคิดใหม่ อันเป็นผลมาจากการสรุปแบบ ประยุกต์แนวทางต่าง ๆ จากสถานการณ์หรือข้อมูลหลากหลาย และนานาทัศนะ</p>	<p>ระดับที่ 0: ไม่แสดงสมรรถนะด้านนี้อย่างชัดเจน</p>	<p>ระดับที่ 1: เข้าใจแผนและนโยบายขององค์กรหรือหน่วยงานต่าง ๆ ในองค์กร</p> <ul style="list-style-type: none"> • เข้าใจนโยบาย กลยุทธ์ของหน่วยงาน หรือองค์กร และสามารถนำความเข้าใจนั้นมาวิเคราะห์ปัญหา อุปสรรค โอกาสของหน่วยงาน หรือองค์กวยกเป็นประเด็นย่อยๆ ได้ 	<p>ระดับที่ 2: แสดงสมรรถนะระดับที่ 1 และประยุกต์ความเข้าใจ รูปแบบหรือประสบการณ์ไปสู่ข้อเสนอหรือแนวทางต่าง ๆ ในงาน</p> <ul style="list-style-type: none"> • สามารถระบุปัญหาในสถานการณ์ปัจจุบันที่อาจมีคล้ายคลึง หรือต่างจากประสบการณ์ที่เคยประสบมา ใช้กำหนดข้อเสนอหรือแนวทาง (Implication)เชิงกลยุทธ์ที่สนับสนุนให้องค์กรหรือหน่วยงานต่าง ๆ ที่เกี่ยวข้องบรรลุภารกิจที่กำหนดไว้หรือให้ปฏิบัติการณ์ได้เหมาะสมกับสถานการณ์ที่เกิดขึ้นได้ 	<p>ระดับที่ 3: แสดงสมรรถนะระดับที่ 2 และประยุกต์ทฤษฎีหรือแนวคิดซับซ้อนในการพิจารณาสถานการณ์ หรือกำหนดแผนงานหรือข้อเสนอต่าง ๆ</p> <ul style="list-style-type: none"> • ประยุกต์ทฤษฎี หรือแนวคิดซับซ้อนที่มีฐานมาจากองค์ความรู้หรือข้อมูลเชิงประจักษ์ ในการพิจารณาสถานการณ์ แยกแยะข้อดีข้อเสียของประเด็นต่าง ๆ ในการปฏิบัติงานขององค์กรหรือหน่วยงานที่ตนดูแลรับผิดชอบอยู่ • สามารถใช้แนวคิดต่าง ๆ ที่เรียนรู้มาเชื่อมโยงอธิบายเหตุผลความเป็นมา แยกแยะข้อดี และข้อเสียของปัญหา สถานการณ์ ฯลฯ เป็นประเด็นต่าง ๆ ได้อย่างมีเหตุผล • ประยุกต์ Best Practice หรือผลการวิจัยต่างๆ มากำหนดโครงการหรือแผนงานที่ผลสัมฤทธิ์มีประโยชน์ต่อองค์กรหรืองานที่ตนดูแลรับผิดชอบอยู่ 	<p>ระดับที่ 4: แสดงสมรรถนะระดับที่ 3 และเชื่อมโยงสถานการณ์ในประเทศและต่างประเทศเพื่อกำหนดแผนได้อย่างทะลุปรุโปร่ง</p> <ul style="list-style-type: none"> • ประเมินและสังเคราะห์สถานการณ์ ประเด็น หรือปัญหาทางเศรษฐกิจ สังคม การเมืองภายในประเทศและต่างประเทศที่ซับซ้อนด้วยกรอบแนวคิดและวิธีพิจารณาแบบมองภาพองค์รวม เพื่อใช้ในการกำหนดแผนหรือนโยบายขององค์กรหรือหน่วยงานที่ตนดูแลรับผิดชอบอยู่ • ระบุได้ว่าอะไรเป็นเหตุเป็นผลแก่กัน ในสถานการณ์ต่างๆ ในระดับหน่วยงาน/องค์กร/ประเทศ แล้วแยกแยะข้อดีข้อเสียของประเด็นต่างๆ รวมถึงอภิถายชี้แจงสถานการณ์ที่ซับซ้อนดังกล่าวให้สามารถเป็นที่เข้าใจได้ 	<p>ระดับที่ 5: แสดงสมรรถนะระดับที่ 4 และสร้างสรรคและบูรณาการองค์ความรู้ใหม่มาใช้ในงานกลยุทธ์</p> <ul style="list-style-type: none"> • สร้างสร้างและบูรณาการองค์ความรู้ใหม่มาใช้ในงานกลยุทธ์ โดยพิจารณาจากบริบทประเทศไทยและระบบอุตสาหกรรมในภาพรวมและปรับให้เหมาะสมปฏิบัติได้จริง • วิเคราะห์ปัญหาในแง่มุมมองที่ลึกซึ้งถึงปัจจัยปัญหาแนวความคิดเบื้องหลังของประเด็นหรือทางเลือกต่างๆ ที่ซับซ้อน ย่นนำไปสู่การประดิษฐ์คิดค้น การสร้างสรรค์และนำเสนอรูปแบบ วิธี ตลอดจนองค์ความรู้ใหม่ที่ไม่เคยปรากฏมาก่อนและเป็นประโยชน์ต่อองค์กร หรือสังคมและประเทศชาติโดยรวม
--	---	--	--	--	---	--

การสร้างให้เกิดการมีส่วนร่วมในทุกภาคส่วน (Building Participation - BP)

<p>คำจำกัดความ: การตระหนัก เต็มใจ ยอมรับ และเปิดโอกาสให้ผู้อื่น ประชาชน เครือข่าย กลุ่มบุคคล หรือหน่วยงานต่างๆ เข้ามามีส่วนร่วมในกระบวนการดำเนินงาน หรือองค์การ เพื่อสร้างและส่งเสริมให้เกิดกระบวนการและกลไกการมีส่วนร่วมของทุกภาคส่วนอย่างแท้จริงและยั่งยืน</p>
<p>ระดับที่ 0: ไม่แสดงสมรรถนะด้านนัยอย่างชัดเจน</p>
<p>ระดับที่ 1: ตระหนักและเห็นความสำคัญและการมีส่วนร่วมของทุกภาคส่วน</p> <ul style="list-style-type: none"> - ตระหนักและเห็นความสำคัญของการมีส่วนร่วมในการดำเนินงานต่างๆ ของหน่วยงาน หรือองค์กร - สนับสนุนให้ผู้อื่น ประชาชน เครือข่าย กลุ่มบุคคล หรือหน่วยงานต่างๆ เห็นความสำคัญและประโยชน์ของการมีส่วนร่วมในปัญหาต่างๆ ที่เกี่ยวข้อง - เชื่อมโยงข้อดีและประโยชน์ของการมีส่วนร่วมของผู้มีส่วนเกี่ยวข้อง กลุ่มบุคคล หรือหน่วยงานต่างๆ จะช่วยให้การดำเนินงานของหน่วยงาน หรือองค์กรประสบความสำเร็จได้
<p>ระดับที่ 2: แสดงสมรรถนะระดับที่ 1 และเปิดโอกาสให้ทุกภาคส่วนเข้ามามีส่วนร่วมในการแสดงความคิดเห็น หรือดำเนินงานต่างๆ ร่วมกัน</p> <ul style="list-style-type: none"> - เปิดใจ เต็มใจ และยอมรับให้ผู้อื่น ประชาชน เครือข่าย กลุ่มบุคคล หรือหน่วยงานต่างๆ เข้ามีส่วนร่วมในการแสดงความคิดเห็น ข้อมูล หรือแสดงศักยภาพในการดำเนินงาน - เปิดโอกาสให้ผู้อื่น ประชาชน เครือข่าย กลุ่มบุคคล หรือหน่วยงานต่างๆ ได้เข้ามามีส่วนร่วมในการดำเนินงานต่างๆ ที่เกี่ยวข้อง เพื่อส่งเสริมให้เกิดการมีส่วนร่วมในการดำเนินงานมากขึ้น - รับฟังความคิดเห็น คำแนะนำ ตลอดจนข้อเสนอแนะต่างๆ จากผู้อื่น ประชาชน เครือข่าย กลุ่มบุคคล หรือหน่วยงานต่างๆ เพื่อสร้างการมีส่วนร่วมในการดำเนินงานต่างๆ
<p>ระดับที่ 3: แสดงสมรรถนะระดับที่ 2 และประยุกต์ เชื่อมโยง และต่อยอดความคิดเห็นของทุกภาคส่วน และร่วมตัดสินใจในการดำเนินงานต่างๆ ให้เกิดผลสัมฤทธิ์สูงสุด</p> <ul style="list-style-type: none"> - ประยุกต์ เชื่อมโยง และต่อยอดความคิด ข้อมูล และศักยภาพของภาคส่วนต่างๆ ที่เกี่ยวข้องของการมีส่วนร่วมจากผู้อื่น เครือข่ายภาคี หรือหน่วยงานต่างๆ เพื่อให้เกิดประโยชน์และผลสัมฤทธิ์สูงสุด - วิเคราะห์ ปรับปรุง และขยายขอบเขตการมีส่วนร่วมในวงกว้างมากขึ้น เพื่อให้เกิดการมีส่วนร่วมในทุกภาคส่วนอย่างแท้จริง - ผลผสาน (Integrate) ความคิดเห็น คำแนะนำ ตลอดจนข้อเสนอแนะต่างๆ จากทุกภาคส่วน และหาผลสรุปร่วมกัน รวมทั้งให้ทุกภาคส่วนได้ร่วมตัดสินใจ (Decision Making) ในการดำเนินงานต่างๆ
<p>ระดับที่ 4: แสดงสมรรถนะระดับที่ 3 และรวมพลังทุกภาคส่วนและผลักดันให้เกิดผลกระทบในวงกว้าง และเกิดประโยชน์อย่างแท้จริง</p> <ul style="list-style-type: none"> - เป็นตัวกลาง หรือศูนย์กลางในการรวมพลังทุกภาคส่วนและผลักดันการดำเนินงานร่วมกัน เพื่อให้ได้ผลกระทบ (Impact) ในวงกว้าง และเกิดประโยชน์แก่หน่วยงาน องค์กร ประชาชน หรือสังคม - วางแผนและกำหนดแนวทาง กระบวนการ และกลไกการมีส่วนร่วมของทุกภาคส่วน รวมทั้งประเมินศักยภาพของทุกภาคส่วนอย่างรอบด้าน เพื่อให้แน่ใจว่าสามารถจัดการมีส่วนร่วมและศักยภาพในการดำเนินงานต่างๆ ให้ได้ผลกระทบในวงกว้างที่มีประโยชน์อย่างแท้จริง
<p>ระดับที่ 5: แสดงสมรรถนะระดับที่ 4 และสร้างวัฒนธรรมและบรรยากาศของการมีส่วนร่วมอย่างแท้จริง เป็นระบบ และยั่งยืน</p> <ul style="list-style-type: none"> - สร้างวัฒนธรรมและบรรยากาศของการมีส่วนร่วมให้เกิดขึ้นมากในองค์กรอย่างเป็นรูปธรรมและกลไกการมีส่วนร่วมในการดำเนินงาน - ส่งเสริม สนับสนุน และดำเนินการอย่างเป็นรูปธรรม เพื่อวางแผน และผลักดันกระบวนการและกลไกการมีส่วนร่วมของทุกภาคส่วน เพื่อให้ได้ผลสัมฤทธิ์ต่อประชาชน สังคม และประเทศชาติอย่างแท้จริงและยั่งยืน

การสังเคราะห์ความรู้และความเชี่ยวชาญในสายอาชีพ
(Collecting Professional Knowledge and Expertise – CPKE)

คำจำกัดความ: ความชำนาญ สมองใจไม่ผู้ เพื่อสังเคราะห์พัฒนาศักยภาพ ความรู้ความสามารถของตนเองในการปฏิบัติงาน ด้วยการศึกษา ค้นคว้าหาความรู้ พัฒนาตนเองอย่างต่อเนื่อง อีกทั้งรู้จักพัฒนา ปรับปรุง ประยุกต์ใช้ความรู้เชิงวิชาการและเทคโนโลยีต่างๆ เข้ากับการปฏิบัติงานให้เกิดผลสัมฤทธิ์
ระดับที่ 0: ไม่แสดงสมรรถนะด้านนี้อย่างชัดเจน
ระดับที่ 1: แสดงความสนใจและติดตามความรู้ใหม่ๆ ในสาขาอาชีพของตน/ที่เกี่ยวข้อง <ul style="list-style-type: none">• กระตือรือร้นในการศึกษาหาความรู้ สนใจเทคโนโลยีและองค์ความรู้ใหม่ๆ ในสาขาอาชีพของตน• หมั่นทดลองวิธีการทำงานแบบใหม่ เพื่อพัฒนาประสิทธิภาพและความรู้ความสามารถของตนเองให้ดียิ่งขึ้น• ติดตามเทคโนโลยีองค์ความรู้ใหม่ๆ อยู่เสมอด้วยการสืบค้นข้อมูลจากแหล่งต่างๆ ที่เป็นประโยชน์ต่อการปฏิบัติงาน
ระดับที่ 2: แสดงสมรรถนะระดับที่ 1 และมีความรู้ในวิชาการ และเทคโนโลยีใหม่ๆ ในสาขาอาชีพของตน <ul style="list-style-type: none">• รอบรู้เท่าทันเทคโนโลยีหรือองค์ความรู้ใหม่ๆ ในสาขาอาชีพของตนและที่เกี่ยวข้อง หรืออาจมีผลกระทบท่อการปฏิบัติงานที่ของตนเอง• ติดตามแนวโน้มวิทยาการที่ทันสมัย และเทคโนโลยีที่เกี่ยวข้องกับงานอย่างต่อเนื่อง
ระดับที่ 3: แสดงสมรรถนะระดับที่ 2 และสามารถนำความรู้ วิทยาการ หรือเทคโนโลยีใหม่ๆ ที่ได้ศึกษามาปรับใช้กับการทำงาน <ul style="list-style-type: none">• เข้าใจประเด็นหลักๆ นัยสำคัญ และผลกระทบของวิทยาการต่างๆ อย่างลึกซึ้ง• สามารถนำวิชาการ ความรู้ หรือเทคโนโลยีใหม่ๆ มาประยุกต์ใช้ในการปฏิบัติงานได้• สังสมความรู้ใหม่ๆ อยู่เสมอ และสังเกตเห็นประโยชน์ ความสำคัญขององค์ความรู้ เทคโนโลยีใหม่ๆ ที่จะส่งผลกระทบต่องานของตนในอนาคต
ระดับที่ 4: แสดงสมรรถนะระดับที่ 3 และศึกษา พัฒนาตนเองให้มีความรู้ และความสามารถมากขึ้นทั้งในเชิงลึก และเชิงกว้างอย่างต่อเนื่อง <ul style="list-style-type: none">• มีความรู้ความเชี่ยวชาญในเรื่องที่เกี่ยวข้องกับงานหลายด้าน (สหวิทยาการ) และสามารถนำความรู้ไปปรับใช้ให้ปฏิบัติได้อย่างกว้างขวางครอบคลุม• สามารถนำความรู้เชิงบูรณาการของตนเองไปใช้ในการสร้างวิสัยทัศน์ เพื่อการปฏิบัติงานในอนาคต• ขวหาหาความรู้ที่เกี่ยวข้องกับงานทั้งเชิงลึกและเชิงกว้างอย่างต่อเนื่อง
ระดับที่ 5: แสดงสมรรถนะระดับที่ 4 และสนับสนุนการทำงานของคนในองค์กรที่เน้นความเชี่ยวชาญในวิทยาการด้านต่าง ๆ <ul style="list-style-type: none">• สนับสนุนให้เกิดบรรยากาศแห่งการพัฒนาความรู้ในองค์กร ด้วยการจัดสรรทรัพยากร เครื่องมือ อุปกรณ์ที่เอื้อต่อการพัฒนา• ให้การสนับสนุน ชุมเชย เมื่อมีผู้แสดงออกถึงความตั้งใจที่จะพัฒนาความเชี่ยวชาญในงาน• มีวิสัยทัศน์ในการเล็งเห็นประโยชน์ของเทคโนโลยี องค์ความรู้ หรือวิทยาการใหม่ๆ ต่อการปฏิบัติงานในอนาคต และสนับสนุนส่งเสริมให้มีการนำมาประยุกต์ใช้ในหน่วยงานอย่างต่อเนื่อง

การให้ความรู้และการสร้างสัมพันธ์
(Providing Knowledge and Building Relationships – PKBR)

<p>สิ่งจำเป็นที่ควรมี: มีพฤติกรรมที่มุ่งมั่น และตั้งใจที่จะนำภูมิปัญญา นวัตกรรม เทคโนโลยี และองค์ความรู้ต่าง ๆ ไปส่งเสริม สนับสนุน และพัฒนาผู้ประกอบการ หรือเครือข่าย ควบคู่ไปกับการทำ พัฒนา และรักษาความสัมพันธ์ที่ดีกับผู้ประกอบการ หรือเครือข่าย มีความรู้ ความเข้าใจ และสามารถ นำไปใช้พัฒนาหน่วยงานให้มีประสิทธิภาพ เสริมสร้างขีดความสามารถในการแข่งขันอย่างยั่งยืน</p>
<p>ระดับที่ 0: ไม่แสดงสมรรถนะด้านนี้อย่างชัดเจน</p>
<p>ระดับที่ 1: เข้าใจความจำเป็น ความสำคัญ และ/หรือแสวงหาโอกาส และช่องทางในการให้ความรู้ และการพัฒนาผู้ประกอบการ หรือเครือข่าย</p> <ul style="list-style-type: none"> • เข้าใจความจำเป็น และความสำคัญในการห้องความรู้ คำแนะนำ ภูมิปัญญา นวัตกรรม และเทคโนโลยีต่างๆ ที่เป็นประโยชน์ของผู้ประกอบการ หรือเครือข่าย หรือเครือข่ายพัฒนาเสริมสร้างความรู้ ความเข้าใจ และสามารถนำไปใช้ในการแข่งขันได้ • แสวงหาโอกาส และช่องทางในการห้องความรู้ คำแนะนำ ภูมิปัญญา นวัตกรรม และเทคโนโลยีต่างๆ โดยมีเจตนาที่จะช่วยให้ผู้ประกอบการ หรือเครือข่ายเกิดการพัฒนาความรู้ ความสามารถ และสามารถพัฒนาการแข่งขันได้
<p>ระดับที่ 2: แสดงสมรรถนะระดับที่ 1 และห้องความรู้ ภูมิปัญญา นวัตกรรม และเทคโนโลยีที่ไปยังกว้าง ๆ แก่ผู้ประกอบการ หรือเครือข่าย</p> <ul style="list-style-type: none"> • วิจัย และห้องความรู้ คำแนะนำ ภูมิปัญญา นวัตกรรม และเทคโนโลยีต่างๆ ที่ไปอย่างกว้าง ๆ แก่ผู้ประกอบการ หรือเครือข่าย เพื่อให้ผู้ประกอบการ หรือเครือข่ายสามารถนำไปปรับและประยุกต์ใช้ในหน่วยงานให้เกิดประโยชน์
<p>ระดับที่ 3: แสดงสมรรถนะระดับที่ 2 และปรับเปลี่ยนพฤติกรรม และแนวทางในการให้ความรู้ และการพัฒนาได้อย่างถูกต้อง เหมาะสม และสอดคล้องตามความต้องการในการประกอบการอย่างแท้จริง</p> <ul style="list-style-type: none"> • ปรับเปลี่ยนทัศนคติ วิธีการ รูปแบบ และแนวทางในการพัฒนา และการให้ความรู้ได้อย่างถูกต้อง เหมาะสม และสอดคล้องตามความต้องการ หรือการสำนึกของผู้ประกอบการ หรือเครือข่ายอย่าง • เข้ามามีส่วนร่วม ลงพื้นที่ และไปมาหาสู่ผู้ประกอบการ หรือเครือข่ายอย่างสม่ำเสมอ และสามารถให้องค์ความรู้ คำแนะนำ ภูมิปัญญา นวัตกรรม และเทคโนโลยีต่างๆ ได้อย่างถูกต้อง เหมาะสม และสอดคล้องตามความต้องการผู้ประกอบการ หรือเครือข่ายอย่างแท้จริง
<p>ระดับที่ 4: แสดงสมรรถนะระดับที่ 3 และเห็นถึงแนวโน้ม ข้อจำกัด โอกาส หรือความจำเป็น เสริมสร้างพันธมิตร เพื่อให้เกิดความเข้าใจในกระบวนการได้</p> <ul style="list-style-type: none"> • เห็นถึงแนวโน้ม ข้อจำกัด ข้อบกพร่อง และโอกาส ฯลฯ ที่เป็นผลกระทบต่อการพัฒนาและการเพิ่มประสิทธิภาพในการประกอบการของผู้ประกอบการ หรือเครือข่าย และพัฒนาองค์กรความรู้ คำแนะนำ ภูมิปัญญา นวัตกรรม และเทคโนโลยีต่างๆ ได้อย่างถูกต้อง เหมาะสม และส่งเสริมการพัฒนาผู้ประกอบการในระยะยาว • ดำเนินการเสริมสร้างพันธมิตรอย่างใกล้ชิดกับผู้ประกอบการ ผู้ประสาน และโอกาสในการพัฒนาและเพิ่มประสิทธิภาพ สักยภาพ และความสามารถของผู้ประกอบการ หรือเครือข่ายให้แข็งแกร่ง พัฒนาหรือเตรียมความพร้อมภูมิปัญญา ผู้ประสาน หรือโอกาสอื่นๆ ได้อย่างมีประสิทธิภาพ • สร้าง รักษา และมีความสัมพันธ์อันดี และแน่นแฟ้นกับผู้ประกอบการ หรือเครือข่ายในความร่วมมือและความรับผิดชอบ รวมทั้งสามารถพัฒนา นวัตกรรม และเทคโนโลยีใหม่ๆ ที่เป็นประโยชน์ในการประกอบการอย่างแท้จริง และในระยะยาว
<p>ระดับที่ 5: แสดงสมรรถนะระดับที่ 4 และกำหนดนโยบายและกรอบการพัฒนาทางธุรกิจที่สอดคล้องกับสภาพการณ์เศรษฐกิจ และอุตสาหกรรมของประเทศ</p> <ul style="list-style-type: none"> • กำหนดนโยบาย และยุทธศาสตร์ กิจการ และกรอบการพัฒนาผู้ประกอบการ หรือเครือข่ายในภาพรวมของประเทศ ได้สอดคล้องกับสภาพการณ์เศรษฐกิจ และอุตสาหกรรมของประเทศ และสามารถนำไปปฏิบัติได้จริง (Implementation) เพื่อสนับสนุนและเพิ่มขีดความสามารถในการแข่งขันทางการค้าอย่างยั่งยืน • ปฏิบัติด้านนี้ กระตุ้น และส่งเสริมให้ทุกหน่วยงานในองค์กรตระหนัก เห็นความสำคัญ และดำเนินการด้านการส่งเสริมและพัฒนาผู้ประกอบการหรือเครือข่ายเป็นรูปธรรม เพื่อยกระดับมาตรฐานการพัฒนาอุตสาหกรรมของประเทศให้เติบโตและมีความแข็งแกร่ง • วางแผน พัฒนาระบบการพัฒนา และให้ความรู้ คำแนะนำ และการพัฒนาโดยประยุกต์ Best Practice ของการวิจัย ความเชี่ยวชาญ หรือประสบการณ์อันยาวนาน ในการกำหนดแผนงานด้านการส่งเสริมและพัฒนาผู้ประกอบการ หรือเครือข่ายได้อย่างถูกต้อง เหมาะสม และนำไปปฏิบัติได้จริง (Implementation) ได้

ความเข้าใจผู้อื่นและตอบสนองอย่างสร้างสรรค์ (Understanding People and Creative Responding- UPCR)

<p>คำจำกัดความ: ความสามารถในการรับฟังและเข้าใจบุคคลหรือสถานการณ์ และพร้อมที่จะปรับเปลี่ยนและตอบสนองให้สอดคล้องกับสถานการณ์ที่รบกวนคุณหรือกลุ่มคนที่หลากหลายได้อย่างสร้างสรรค์ ในขณะที่ยังคงปฏิบัติตามมีประสิทธิภาพและบรรลุผลตามเป้าหมายที่ตั้งไว้</p>
<p>ระดับที่ 0: ไม่แสดงสมรรถนะด้านนี้อย่างชัดเจน</p>
<p>ระดับที่ 1: มีความยืดหยุ่นในการปฏิบัติหน้าที่</p> <ul style="list-style-type: none"> เข้าใจความหมายของผู้ติดต่อสื่อสาร และสามารถปรับการทำงานให้คล้องตัวและสอดคล้องกับความต้องการได้
<p>ระดับที่ 2: แสดงสมรรถนะระดับที่ 1 และเข้าใจบุคคลหรือสถานการณ์ได้ง่ายและพร้อมยอมรับความจำเป็นที่จะต้องปรับเปลี่ยน</p> <ul style="list-style-type: none"> เต็มใจ ยอมรับ และเข้าใจความคิดเห็นของผู้อื่นทั้งในเชิงเนื้อหาและนัยเชิงอารมณ์ เต็มใจที่จะเปลี่ยนความคิด ทศนคติ และทำงานให้บรรลุตามเป้าหมาย เมื่อสถานการณ์ปรับเปลี่ยนไป เช่น ได้รับข้อมูลใหม่หรือข้อคิดเห็นใหม่จากผู้เชี่ยวชาญ
<p>ระดับที่ 3: แสดงสมรรถนะระดับที่ 2 และเข้าใจความหมายแฝงของบุคคลและสถานการณ์เลือกปฏิบัติบางอย่างยืดหยุ่นและสร้างสรรค์</p> <ul style="list-style-type: none"> มีวิจารณ์ภายในการปรับให้เข้ากับสถานการณ์เฉพาะหน้า เพื่อให้เกิดผลลัพธ์ดีในการปฏิบัติงาน หรือเพื่อให้บรรลุวัตถุประสงค์ของหน่วยงานหรือขององค์กร สามารถตีความหมายเบื้องลึกที่ไม่ได้แสดงออกอย่างชัดเจนของบุคคลหรือสถานการณ์ที่เกิดขึ้น แล้วปรับตัวให้สอดคล้อง และเหมาะสมกับแต่ละบุคคลหรือสถานการณ์ดังกล่าวได้อย่างมีประสิทธิภาพและสร้างสรรค์ สามารถเลือกทางเลือก วิธีการ หรือกระบวนการมาใช้กับสถานการณ์ที่เฉพาะเจาะจงได้อย่างมีประสิทธิภาพและเหมาะสม เพื่อให้ได้ผลงานที่ดี
<p>ระดับที่ 4: แสดงสมรรถนะระดับที่ 3 และใช้ความเข้าใจในเชิงลึกต่อบุคคลหรือสถานการณ์มาปรับเปลี่ยนวิธีการดำเนินงานให้ได้งานที่มีประสิทธิภาพสูงสุด</p> <ul style="list-style-type: none"> ใช้ความเข้าใจอย่างลึกซึ้งในบุคคลหรือสถานการณ์ต่างๆ ให้เป็นประโยชน์ในการทำงานให้ได้ผลงานที่มีประสิทธิภาพสูงสุด ปรับเปลี่ยนวิธีการดำเนินงาน ระเบียบขั้นตอนหรือลักษณะการประสานงานของหน่วยงานหรือองค์กร ให้เข้ากับแต่ละสถานการณ์ แต่ยังคงเป้าหมายเดิมได้อย่างมีประสิทธิภาพ
<p>ระดับที่ 5: แสดงสมรรถนะระดับที่ 4 และปรับเปลี่ยนแผนกลยุทธ์ทั้งหมด เพื่อให้งานมีประสิทธิภาพ</p> <ul style="list-style-type: none"> ปรับแผนกลยุทธ์ทั้งหมดอย่างสร้างสรรค์ เพื่อให้เหมาะสมและสอดคล้องกับสถานการณ์เฉพาะหน้า มีจิตวิทยาในการใช้ความเข้าใจผู้อื่นในสถานการณ์ต่างๆ เพื่อเป็นพื้นฐานในการเจรจาทำความเข้าใจ หรือดำเนินงานให้ได้ตามภารกิจของหน่วยงาน

ความเข้าใจพื้นที่และการเมืองท้องถิ่น (Understanding of Local Area and Politics - ULAP)

<p>สำคัญที่สุด: มีพฤติกรรมการและความสามารถในการเข้าใจประชาชน พื้นที่ รวมทั้งระบบการเมืองท้องถิ่นในพื้นที่ที่ได้รับเลือก และติดตามเคลื่อนไหวต่างๆ ของประชาชน พื้นที่ และระบบการเมืองในท้องถิ่นในพื้นที่ที่ได้รับเลือกอย่างสม่ำเสมอ รวมทั้งสามารถให้ความช่วยเหลือแก่ประชาชนในประเด็นต่างๆ ที่เกี่ยวข้องกับการเมืองท้องถิ่น</p> <p>ระดับที่ 0: ไม่แสดงสมรรถนะด้านนี้อย่างชัดเจน</p>	<p>ระดับที่ 1: ตระหนักถึงความสำคัญของการมีความเข้าใจที่ถูกต้อง และ/หรือรวบรวมข้อมูลต่างๆ ที่เกี่ยวกับประชาชน พื้นที่ และระบบการเมืองท้องถิ่นในพื้นที่ที่ตนเองมีความรับผิดชอบ</p> <ul style="list-style-type: none"> • ตระหนัก เห็นความสำคัญ และความจำเป็นของการมีความรู้ และความเข้าใจที่ถูกต้องเกี่ยวกับประชาชน พื้นที่ และระบบการเมืองท้องถิ่นในพื้นที่ที่ตนเองมีความรับผิดชอบ • สามารถให้บริการ ให้ความรู้ ความช่วยเหลือ คำแนะนำ การพัฒนา หรือการส่งเสริมในด้านต่างๆ ที่เกี่ยวข้องได้อย่างถูกต้อง และเหมาะสม 	<p>ระดับที่ 2: แสดงสมรรถนะระดับที่ 1 และมีความรู้ และความเข้าใจในเรื่องทั่วไป เกี่ยวกับข้อมูลเกี่ยวกับประชาชน พื้นที่ และระบบการเมืองท้องถิ่นในพื้นที่ที่ตนเองมีความรับผิดชอบ</p> <ul style="list-style-type: none"> • มีความเข้าใจในเรื่องทั่วไป เกี่ยวกับข้อมูลเกี่ยวกับประชาชน พื้นที่ และระบบการเมืองท้องถิ่นในพื้นที่ที่ตนเองมีความรับผิดชอบ เช่น ลักษณะการปกครอง การอาชีพ สภาพแวดล้อมทั่วไป พัฒนา หรือการส่งเสริมในด้านต่างๆ ปัญหาและความต้องการต่างๆ ผู้มีอำนาจได้ส่วนเล็ก และระบบการปกครอง เป็นต้น เพื่อให้สามารถให้บริการ ให้ความรู้ ความช่วยเหลือ คำแนะนำ การติดตามข้อมูล ข่าวสาร และความเคลื่อนไหวต่างๆ ที่เกี่ยวข้องแก่ประชาชน หรือผู้เกี่ยวข้องได้อย่างถูกต้อง และเหมาะสม • สามารถให้บริการ ให้ความรู้ ความช่วยเหลือ คำแนะนำ การพัฒนา หรือการส่งเสริมในด้านต่างๆ ที่เกี่ยวข้องแก่ประชาชนได้อย่างถูกต้อง และเหมาะสม เพื่อประโยชน์แก่พื้นที่ที่รับผิดชอบ 	<p>ระดับที่ 3: แสดงสมรรถนะระดับที่ 2 และหมั่นศึกษา ติดตามความเคลื่อนไหวต่างๆ อย่างใกล้ชิด และมีความเข้าใจที่เฉพาะเจาะจง ตรงประเด็น และมีความเข้าใจ โดยตรงประชาชน พื้นที่ และระบบการเมืองท้องถิ่นในพื้นที่ที่ตนเองมีความรับผิดชอบ</p> <ul style="list-style-type: none"> • มีความเข้าใจที่เฉพาะเจาะจง ตรงประเด็น และมีความสำคัญโดยตรงต่อประชาชน พื้นที่ และระบบการเมืองท้องถิ่นในพื้นที่ที่ตนเองมีความรับผิดชอบ ตลอดจนศึกษา วิเคราะห์ และระบุข้อดี ข้อเสียต่างๆ ที่มีผลกระทบต่อประชาชน พื้นที่ และระบบการเมืองท้องถิ่นในพื้นที่ที่ตนเองมีความรับผิดชอบ ได้ความรู้ ความช่วยเหลือ คำแนะนำ การพัฒนา หรือหมั่นศึกษา ค้นคว้า และติดตามข้อมูล ข่าวสาร และความเคลื่อนไหวต่างๆ ที่เกี่ยวข้องแก่ประชาชน พื้นที่ และระบบการเมืองท้องถิ่นในพื้นที่ที่ตนเองมีความรับผิดชอบ • สามารถวิเคราะห์ปัญหา และปัจจัยเชิงลึกที่มีความสำคัญและมีผลกระทบต่อประชาชน พื้นที่ และระบบการเมืองท้องถิ่นในพื้นที่ที่ตนเองมีความรับผิดชอบได้ 	<p>ระดับที่ 4: แสดงสมรรถนะระดับที่ 3 และเข้าใจจุดแข็ง จุดอ่อน โอกาส และข้อจำกัดต่างๆ และสามารถประยุกต์และปรับใช้ความรู้ และข้อมูลเกี่ยวกับความเคลื่อนไหวต่างๆ มาสร้างประโยชน์แก่ประชาชน พื้นที่ และระบบการเมืองท้องถิ่นในพื้นที่ที่ตนเองรับผิดชอบได้อย่างมีประสิทธิภาพ และสามารถเข้าถึงจุดแข็ง จุดอ่อน โอกาส และข้อจำกัดต่างๆ ของประชาชน พื้นที่ และระบบการเมืองท้องถิ่นในพื้นที่ที่รับผิดชอบ และเสนอแนะวิธีการ แนวทาง และผลักดันการให้บริการ ให้ความรู้ ความช่วยเหลือ คำแนะนำ การพัฒนา หรือการส่งเสริมต่างๆ ให้เกิดการปฏิบัติใช้จริง (Implementation) อย่างเป็นระบบ และระบบการเมืองท้องถิ่นในเชิงลึกที่สังเคราะห์</p>	<p>ระดับที่ 5: แสดงสมรรถนะระดับที่ 4 และใช้ความรู้ เข้าใจประชาชน พื้นที่ และระบบการเมืองท้องถิ่นในเชิงลึกและรอบด้านมาทำหนดกลยุทธ์ และนโยบายที่สร้างประโยชน์ในระบอบการปกครอง ประชาชน ชุมชน และสังคมได้อย่างมีประสิทธิภาพสูงสุด</p> <ul style="list-style-type: none"> • ใช้ความรู้ เข้าใจประชาชน พื้นที่ และระบบการเมืองท้องถิ่นในเชิงลึกและรอบด้าน ตลอดจนประเมินคุณค่าเพิ่ม (Value Added) แก่ประชาชน ชุมชน และสังคมได้อย่างมีประสิทธิภาพสูงสุด
--	---	---	--	--	---

ความคิดสร้างสรรค์
(Innovation - INV)

<p>คำจำกัดความ: ความสามารถในการที่จะนำเสนอทางเลือก (Option) หรือแนวทางแก้ปัญหา (Solution) หรือสร้างนวัตกรรม หรือ ริเริ่มสร้างสรรค์ กิจกรรมหรือสิ่งใหม่ๆ ที่จะเป็นประโยชน์ต่อองค์กร</p>
<p>ระดับที่ 0: ไม่แสดงสมรรถนะด้านนี้อย่างชัดเจน</p>
<p>ระดับที่ 1: สนับสนุนความคิดสร้างสรรค์และยอมรับวิธีการที่ใช้อยู่เดิมในการปฏิบัติงานอย่างเต็มใจและใคร่รู้</p> <ul style="list-style-type: none"> • เต็มใจที่จะยอมรับปรับตัวต่อความริเริ่มสร้างสรรค์หรือสิ่งใหม่ เพื่อสนับสนุนให้หน่วยงานบรรลุเป้าหมายที่กำหนด • แสดงความสงสัยใคร่รู้และต้องการทดลองวิธีการใหม่ๆ ที่อาจส่งผลให้ปฏิบัติงานได้ดีขึ้น • เต็มใจที่จะเสาะหาและศึกษาวิธีการที่แปลกใหม่ที่อาจนำมาประยุกต์ใช้ในการปฏิบัติงานได้อย่างเหมาะสม
<p>ระดับที่ 2: แสดงสมรรถนะระดับที่ 1 และสร้างสรรค์และหมั่นปรับปรุงกระบวนการทำงานของตนเองอย่างสม่ำเสมอ</p> <ul style="list-style-type: none"> • หมั่นปรับปรุงกระบวนการทำงานของตนเองอย่างสม่ำเสมอ • เปลี่ยนแปลงรูปแบบหรือขั้นตอนการทำงานใหม่ๆ ที่สอดคล้องและสนับสนุนหน่วยงานให้สามารถบรรลุเป้าหมายได้มีประสิทธิภาพมากขึ้น
<p>ระดับที่ 3: แสดงสมรรถนะระดับที่ 2 และคิดนอกกรอบเพื่อปรับเปลี่ยนการดำเนินงานใหม่ในหน่วยงานเพื่อให้งานมีประสิทธิภาพ</p> <ul style="list-style-type: none"> • ประยุกต์ใช้ประสบการณ์ในการทำงานมาปรับเปลี่ยนวิธีการดำเนินงาน ให้เข้ากับสถานการณ์ แต่ยังคงเป้าหมายได้อย่างมีประสิทธิภาพสูงสุด • ไม่จำกัดตนเองอยู่กับแนวคิดดั้งเดิมที่ใช้กัน พร้อมจะทดลองวิธีการใหม่ๆ มาปรับแก้ไขระเบียบขั้นตอนการทำงานที่ล้าสมัย เพื่อเพิ่มประสิทธิภาพของหน่วยงาน <p>• นำเสนอทางเลือก (Option) หรือแนวทางแก้ปัญหา (Solution) ในงานของตนอย่างสร้างสรรค์ก่อนที่จะปรึกษาผู้บังคับบัญชา</p>
<p>ระดับที่ 4: แสดงสมรรถนะระดับที่ 3 และสร้างสรรค์สิ่งใหม่ๆ ในองค์กร</p> <ul style="list-style-type: none"> • ประยุกต์ใช้องค์ความรู้ ทักษะ หรือแนวคิดที่ได้รับการยอมรับมาเสนอทางเลือก (Option) หรือแนวทางแก้ปัญหา (Solution) ในการพัฒนาองค์กรให้มีประสิทธิภาพสูงขึ้น • ริเริ่มสร้างสรรค์แนวทางใหม่ๆ ในการปฏิบัติงานหรือดำเนินการต่างๆ ให้องค์กรสามารถบรรลุพันธกิจได้อย่างมีประสิทธิภาพหรือมีคุณภาพสูงขึ้น โดยแนวทางใหม่ๆ หรือ Best Practice นี้อาจมีอยู่แล้วในองค์กรอยู่แล้ว และทั้งในและต่างประเทศ
<p>ระดับที่ 5: แสดงสมรรถนะระดับที่ 4 และสร้างนวัตกรรมในระบบอุตสาหกรรมของประเทศโดยรวม</p> <ul style="list-style-type: none"> • คิดนอกกรอบ พิจารณาสິงต่างๆ ในงานด้วยมุมมองที่แตกต่าง อันนำไปสู่การวิจัย การประดิษฐ์คิดค้น หรือการสร้างสรรค์ เพื่อนำเสนอต้นแบบ สูตร รูปแบบ วิธี ตลอดจนองค์ความรู้ใหม่ๆ ที่ไม่เคยปรากฏมาก่อนและเป็นประโยชน์ต่ออุตสาหกรรมหรือสังคมและประเทศชาติโดยรวม • สนับสนุนให้เกิดบรรยากาศแห่งความคิดสร้างสรรค์หรือสร้างโอกาสใหม่ทางธุรกิจใหม่ทางธุรกิจใหม่หรือให้การสนับสนุนทางทรัพยากร หรือจัดกิจกรรมต่างๆ ที่จะช่วยกระตุ้นให้เกิดการแสดงออกทางความคิดสร้างสรรค์

ความละเอียดรอบคอบและความถูกต้องของงาน (Accuracy and Order- AO)

<p>คำจำกัดความ: ความพยายามที่จะปฏิบัติงานให้ถูกต้องจนลดข้อบกพร่องที่อาจจะเกิดขึ้น รวมถึงการควบคุมตรวจตราให้งานเป็นไปตามแผนที่วางไว้อย่างถูกต้องชัดเจน</p>	
<p>ระดับที่ 0: ไม่แสดงสมรรถนะด้านนี้อย่างชัดเจน</p>	
<p>ระดับที่ 1: ต้องการงานให้ถูกต้องและชัดเจน</p> <ul style="list-style-type: none"> • ตั้งใจทำงานให้ถูกต้อง สะอาดเรียบร้อย • ละเอียดถี่ถ้วนในการปฏิบัติงาน กฏระเบียบที่วางไว้ • แสดงอุปนิสัยรักความระเบียบเรียบร้อยทั้งในงานและในสภาวะแวดล้อมรอบตัว อาทิ จัดระเบียบโต๊ะทำงาน และบริเวณหน่วยงานที่ตนปฏิบัติหน้าที่อยู่ หรือพร้อมดำเนินการเพื่อความเรียบร้อยของสถานที่ทำงาน อาทิ กิจกรรม 5 ส. ด้วยความสมัครใจ กระตือรือร้น ฯลฯ 	
<p>ระดับที่ 2: แสดงสมรรถนะระดับที่ 1 และตรวจทานความถูกต้องของงานที่ตนรับผิดชอบ</p> <ul style="list-style-type: none"> • ตรวจทานความถูกต้องของงานอย่างละเอียดรอบคอบ เพื่อให้งานมีคุณภาพถูกต้องสูงสุด • ลดข้อผิดพลาดที่เคยเกิดขึ้นแล้วจากความไม่ตั้งใจ 	
<p>ระดับที่ 3: แสดงสมรรถนะระดับที่ 2 และดูแลความถูกต้องของงานทั้งของตนและผู้อื่น (ที่อยู่ในความรับผิดชอบของตน)</p> <ul style="list-style-type: none"> • ตรวจสอบความถูกต้องโดยรวมของงานของตนเอง เพื่อไม่ให้มีข้อผิดพลาดประการใดๆ เลย • ตรวจสอบความถูกต้องโดยรวมของงานผู้อื่น (ผู้ใต้บังคับบัญชา หรือเจ้าหน้าที่ที่เกี่ยวข้องภายในหน่วยงานหรือองค์กร) โดยอิงมาตรฐานการปฏิบัติงานหรือกฎหมาย ข้อบังคับ กฎระเบียบที่เกี่ยวข้อง 	
<p>ระดับที่ 4: แสดงสมรรถนะระดับที่ 3 และกำกับตรวจสอบขั้นตอนการปฏิบัติงานโดยละเอียด</p> <ul style="list-style-type: none"> • ตรวจสอบว่าผู้อื่นปฏิบัติตามขั้นตอนการทำงานที่วางไว้หรือไม่ให้ความเห็นและชี้แนะให้ผู้อื่นปฏิบัติงานขั้นตอนการทำงานที่วางไว้ เพื่อความถูกต้องของงาน • ตรวจสอบความก้าวหน้าและคุณภาพของผลลัพธ์ของโครงการตามกำหนดเวลาที่วางไว้ • ระบุข้อบกพร่องหรือข้อผิดพลาดที่ขาดหายไป และกำกับดูแลให้ทำข้อมูลเพิ่มเติมเพื่อให้ได้ผลลัพธ์หรือผลงานที่มีคุณภาพตามเกณฑ์ที่กำหนด 	
<p>ระดับที่ 5: แสดงสมรรถนะระดับที่ 4 และสร้างความคิดริเริ่มของขั้นตอนการทำงานหรือผลงานหรือโครงการโดยละเอียด</p> <ul style="list-style-type: none"> • สร้างความคิดริเริ่มของขั้นตอนการทำงานหรือผลงานหรือโครงการโดยละเอียดเพื่อควบคุมให้ผู้อื่นปฏิบัติตามขั้นตอนการทำงานที่วางไว้ได้อย่างถูกต้องและเกิดความโปร่งใสตรวจสอบได้ • สร้างระบบและวิธีการที่สามารถกำกับตรวจสอบความก้าวหน้าและคุณภาพของผลงานหรือขั้นตอนในการปฏิบัติงานของผู้อื่น หรือหน่วยงานอื่น ได้อย่างสม่ำเสมอ 	

จิตสำนึกและรับผิดชอบต่อสิ่งแวดล้อม (Environmental Responsibility- ER)

<p>คำจำกัดความ: การมีจิตสำนึก ตระหนัก ให้ความสำคัญ และมีความรับผิดชอบต่อสังคม และสิ่งแวดล้อม รวมทั้งความมุ่งมั่น และทุ่มเทที่จะอนุรักษ์ และรักษาสิ่งแวดล้อม สังคม สังคม และสิ่งแวดล้อม โดยรวม</p>	<p>ระดับที่ 0: ไม่แสดงสมรรถนะด้านนี้อย่างชัดเจน</p>
<p>ระดับที่ 1: แสดงความสนใจ ตระหนัก และเห็นความสำคัญ ประโยชน์ของการอนุรักษ์ และการรักษาสิ่งแวดล้อม</p> <ul style="list-style-type: none"> • ตระหนัก หรือมีจิตสำนึกรับผิดชอบต่อสังคม หรือสิ่งแวดล้อมตามนโยบายขององค์กรที่กำหนดไว้ • เห็นความสำคัญและประโยชน์ของกิจกรรม/โครงการเพื่อสังคมหรือสิ่งแวดล้อมขององค์กร • เห็นคุณค่าและความจำเป็นของการอนุรักษ์ และการรักษาสิ่งแวดล้อม 	<p>ระดับที่ 2: แสดงสมรรถนะระดับที่ 1 และแสวงหาโอกาสในการมีส่วนร่วมในการอนุรักษ์และการรักษาสิ่งแวดล้อม</p> <ul style="list-style-type: none"> • แสวงหาโอกาส และเข้าไปมีส่วนร่วมในการอนุรักษ์และรักษาสิ่งแวดล้อมของหน่วยงาน องค์กร ชุมชน หรือสังคม • มีความร่วมมือ เข้าร่วม หรือเป็นส่วนหนึ่งของกิจกรรม/โครงการต่างๆ ทางสังคมหรือสิ่งแวดล้อมขององค์กร หรือหน่วยงานต่างๆ อย่างเต็มใจ และปฏิบัติตามอย่างเคร่งครัด • ด้านการอนุรักษ์และการรักษาสิ่งแวดล้อมให้มาอยู่ และปลอดภัย • อาสาและแสดงความภาคภูมิใจและความสำเร็จที่ได้เป็นส่วนหนึ่งในกิจกรรมเพื่อสังคมหรือสิ่งแวดล้อมขององค์กร (โดยไม่ต้องร้องขอ)
<p>ระดับที่ 3: แสดงสมรรถนะระดับที่ 2 และกระตุน และสร้างแรงจูงใจให้ผู้อื่นเห็นความสำคัญประโยชน์ของกิจกรรม โครงการ หรือนโยบายด้านการอนุรักษ์และการรักษาสิ่งแวดล้อม</p> <ul style="list-style-type: none"> • กระตุน และสร้างแรงจูงใจให้ผู้อื่นเห็นความสำคัญและประโยชน์ของกิจกรรม โครงการ หรือนโยบายเพื่อสังคม และสิ่งแวดล้อม หรือด้านการอนุรักษ์และการรักษาสิ่งแวดล้อม ตลอดจนการดูแลรักษาชุมชน หรือสังคมให้มาอยู่ เพื่อให้เกิดการรวมแรงร่วมใจอย่างแท้จริง • พัฒนา และปรับปรุงระบบ วิธีการ และแนวทางการดำเนินงาน/โครงการเพื่อสังคม หรือสิ่งแวดล้อม หรือการอนุรักษ์และการรักษาสิ่งแวดล้อม การดูแลรักษาชุมชน หรือสังคมในเชิงสร้างสรรค์ • เป็นกำลังสำคัญในการผลักดันให้เกิดกิจกรรม/โครงการเพื่อสังคม หรือสิ่งแวดล้อม การดูแลรักษาชุมชน หรือสังคมขององค์กรอย่าง เป็นรูปธรรม 	<p>ระดับที่ 4: แสดงสมรรถนะระดับที่ 3 และสร้างทัศนคติ และสนับสนุนกิจกรรม โครงการ หรือนโยบายเพื่อสังคม และสิ่งแวดล้อมอย่างเต็มศักยภาพ</p> <ul style="list-style-type: none"> • ยินดีสนับสนุนการตัดสินใจที่จะเกิดประโชยน์ต่อชุมชน สังคมไทย หรือสิ่งแวดล้อมโดยรวม ถึงแม้จะคนส่วนใหญ่จะไม่สนใจจะทำ หรืออาจจะต้องทำให้หน่วยงานของตนเองเสียประโยชน์ในระยะสั้น • สื่อสาร และถ่ายทอดวิสัยทัศน์ด้านสังคมและสิ่งแวดล้อมของหน่วยงานด้วยวิธีสร้างแรงบันดาลใจให้เจ้าหน้าที่ในหน่วยงานบรรลุวิสัยทัศน์ • คิดนอกกรอบ นำเสนอความคิดใหม่เพื่อใช้กำหนดนโยบายด้านสังคม และสิ่งแวดล้อม เพื่อประโยชน์ต่อสังคมไทยหรือสิ่งแวดล้อม โดยรวม อย่างที่ไม่มีผู้ใดกล้าทำ
<p>ระดับที่ 5: แสดงสมรรถนะระดับที่ 4 และเป็นผู้นำที่มีบทบาทสำคัญในงานเพื่อสังคม และสิ่งแวดล้อม</p> <ul style="list-style-type: none"> • มีบทบาทสำคัญในงานเพื่อสังคม ชุมชน และสิ่งแวดล้อม และสร้างวัฒนธรรมองค์กรที่เน้นประโยชน์ต่อสังคม ชุมชน และสิ่งแวดล้อม เพื่อให้เจ้าหน้าที่ทุกระดับไปองค์กรมีความมุ่งมั่น ยึดมั่น และรับผิดชอบต่อชุมชน สังคมไทย และสิ่งแวดล้อมอย่าง เป็นรูปธรรม • เป็นที่รู้จักอย่างกว้างขวางในแวดวงที่เกี่ยวข้องกับกิจกรรมเพื่อสังคม และสิ่งแวดล้อม และเป็นแบบอย่างที่ดี (Role Model) ในองค์กรด้านการพัฒนา และรักษาสิ่งแวดล้อมในสังคมไทยให้มาอยู่ 	

ศิลปะการโน้มน้าวใจ

(Communication & Influencing- CI)

คำจำกัดความ: การใช้ความคิดและกลยุทธ์ต่างๆ ในการสื่อสาร เจรจา โน้มน้าวเพื่อให้ผู้อื่นดำเนินการใดๆ ตามที่ตนหรือหน่วยงานประสงค์
ระดับที่ 0: ไม่แสดงสมรรถนะด้านนี้อย่างชัดเจน
ระดับที่ 1: นำเสนอข้อมูลอย่างตรงไปตรงมา <ul style="list-style-type: none">นำเสนอข้อมูล อธิบาย ชี้แจงรายละเอียดแก่ผู้ฟังอย่างตรงไปตรงมาโดยอิงข้อมูลที่มีอยู่ แต่อาจยังไม่ได้มีการปรับใจความและวิธีการให้สอดคล้องกับความต้องการและบุคลิกลักษณะของผู้ฟัง
ระดับที่ 2: แสดงสมรรถนะระดับที่ 1 และเจรจาโน้มน้าวใจโดยอาศัยหลักการและเหตุผล <ul style="list-style-type: none">เตรียมการนำเสนอข้อมูลเป็นอย่างดี และใช้ความพยายามเจรจาโน้มน้าวใจโดยยกหลักการและเหตุผลที่เกี่ยวข้องมาประกอบการนำเสนออย่างมีขั้นตอนใช้ความพยายามเจรจาโน้มน้าวใจโดยยกหลักการและเหตุผลที่เกี่ยวข้องมาอธิบายประกอบการนำเสนออย่างมีขั้นตอน
ระดับที่ 3: แสดงสมรรถนะระดับที่ 2 และเจรจาต่อรองหรือนำเสนอข้อมูลโดยปรับสารให้สอดคล้องกับผู้ฟังเป็นสำคัญ <ul style="list-style-type: none">ประยุกต์ใช้ความเข้าใจ ความสนใจของผู้ฟังให้เป็นประโยชน์ในเจรจาเสนอข้อมูล นำเสนอหรือเจรจาโดยคาดการณ์ถึงปฏิกิริยา ผลกระทบที่จะมีต่อผู้ฟังเป็นหลักสามารถนำเสนอทางเลือกหรือให้ข้อสรุปในการเจรจาอันเป็นประโยชน์แก่ทั้งสองฝ่าย
ระดับที่ 4: แสดงสมรรถนะระดับที่ 3 และใช้กลยุทธ์การสื่อสารสูงใจทางอ้อม <ul style="list-style-type: none">ใช้ความเข้าใจบุคคลหรือองค์กรให้เป็นประโยชน์โดยการนำเอาบุคคลที่สามหรือผู้เชี่ยวชาญมาสนับสนุนให้การเจรจาโน้มน้าวใจประสบความสำเร็จพร้อมน้ำหนักมากยิ่งขึ้นใช้ทักษะในการโน้มน้าวใจทางอ้อม เพื่อให้ได้ผลสัมฤทธิ์ดังประสงค์โดยคำนึงถึงผลกระทบและความรู้สึกของผู้อื่นเป็นสำคัญ
ระดับที่ 5: แสดงสมรรถนะระดับที่ 4 และใช้กลยุทธ์ที่ซับซ้อนในการจูงใจ <ul style="list-style-type: none">สร้างกลุ่มแนวร่วมเพื่อสนับสนุนให้การเจรจาโน้มน้าวใจมีน้ำหนักและสัมฤทธิ์ผลได้ดียิ่งขึ้นประยุกต์ใช้หลักจิตวิทยาความสัมพันธ์หรือจิตวิทยาการจูงใจให้เป็นประโยชน์ในการเจรจาโน้มน้าวใจได้อย่างมีประสิทธิภาพ

สร้างสรรค์เพื่อประโยชน์ของท้องถิ่น (Creating Local Benefits - CLB)

<p>คำจำกัดความ: ความสามารถในการคิดค้น ออกแบบ และสร้างสรรค์สิ่งใหม่ๆ ที่แปลกและแตกต่างไปจากเดิม โดยการมุ่งเน้นพัฒนาและสร้างสรรค์สิ่งใหม่ ๆ ที่เป็นประโยชน์ในระยะยาว และยั่งยืนให้แก่ประชาชน พื้นที่ หรือท้องถิ่นที่รับผิดชอบอย่างเป็นรูปธรรม</p>	<p>ระดับที่ 0: ไม่แสดงสมรรถนะด้านนี้อย่างชัดเจน</p>	<p>ระดับที่ 1: ตระหนักถึงความสำคัญ และประโยชน์ของการพัฒนาและสร้างสรรค์สิ่งต่าง ๆ ที่เป็นประโยชน์ให้แก่ประชาชน พื้นที่ หรือท้องถิ่นที่รับผิดชอบ</p> <ul style="list-style-type: none"> • ตระหนักถึงความสำคัญ ความจำเป็น และประโยชน์ของการพัฒนา และสร้างสรรค์สิ่งต่าง ๆ ที่เป็นประโยชน์ให้แก่ประชาชน พื้นที่ หรือท้องถิ่นที่รับผิดชอบ • ทบทวนแนวทางช่องทาง และโอกาสอย่างสม่ำเสมอในการเข้ามีส่วนร่วมในการพัฒนา และการสร้างสรรค์ประโยชน์ต่าง ๆ ให้แก่ประชาชน พื้นที่ หรือท้องถิ่นที่รับผิดชอบ 	<p>ระดับที่ 2: แสดงสมรรถนะระดับที่ 1 และกล้าเสนอความคิดเห็นใหม่ และเข้าไปมีส่วนร่วมในการพัฒนาและการสร้างสรรค์ประโยชน์ต่าง ๆ ให้แก่ประชาชน พื้นที่ หรือท้องถิ่นที่รับผิดชอบ</p> <ul style="list-style-type: none"> • กล้าเสนอความคิดเห็น แนวทาง และวิธีการที่สร้างสรรค์ แปลกใหม่ แตกต่าง และหลากหลายที่ก่อให้เกิดการพัฒนาและการสร้างสรรค์ประโยชน์ต่าง ๆ ให้แก่ประชาชน พื้นที่ หรือท้องถิ่นที่รับผิดชอบ • เข้าไปมีส่วนร่วมหรือเป็นส่วนหนึ่งในการพัฒนา และการสร้างสรรค์ประโยชน์ต่าง ๆ ให้แก่ประชาชน พื้นที่ หรือท้องถิ่นที่รับผิดชอบอย่างสม่ำเสมอ 	<p>ระดับที่ 3: แสดงสมรรถนะระดับที่ 2 และพัฒนาและสร้างสรรค์ประโยชน์ให้แก่ประชาชน พื้นที่ หรือท้องถิ่นที่รับผิดชอบในระยะสั้น</p> <ul style="list-style-type: none"> • พัฒนา และสร้างสรรค์ประโยชน์ต่าง ๆ ให้กับพื้นที่ หรือท้องถิ่นที่รับผิดชอบในระยะสั้น เพื่อพัฒนาศักยภาพ หรือยกระดับคุณภาพของพื้นที่ หรือท้องถิ่นที่รับผิดชอบ • ปรับปรุง/เปลี่ยนแปลงกระบวนการ หรือวิธีการใหม่ ๆ ในพัฒนา การศึกษา สาธารณสุข สิ่งแวดล้อม การพัฒนา/การส่งเสริมอาชีพ เป็นต้น หรือท้องถิ่นที่รับผิดชอบได้ปรับเปลี่ยนและมีประสิทธิภาพสูง 	<p>ระดับที่ 4: แสดงสมรรถนะระดับที่ 3 และพัฒนาและสร้างสรรค์ประโยชน์ให้แก่ประชาชน พื้นที่ หรือท้องถิ่นที่รับผิดชอบในระยะกลาง</p> <ul style="list-style-type: none"> • พัฒนาและสร้างสรรค์ประโยชน์ให้กับประชาชน พื้นที่ หรือท้องถิ่นที่รับผิดชอบในระยะกลาง โดยต่อยอดจุดแข็ง สอดคล้อง และสร้างมูลค่าเพิ่ม (Value Added) ให้แก่ประชาชน พื้นที่ หรือท้องถิ่นที่รับผิดชอบอย่างแท้จริง • คิดค้นการรบบ สร้างนวัตกรรมใหม่ ๆ หรือนำเทคโนโลยีสมัยใหม่เข้ามาประยุกต์ใช้ให้เหมาะสมกับประชาชน พื้นที่ หรือท้องถิ่นที่รับผิดชอบ เพื่อให้เกิดประโยชน์ และสร้างความได้เปรียบ (Advantage) ของพื้นที่ หรือท้องถิ่นที่รับผิดชอบ 	<p>ระดับที่ 5: แสดงสมรรถนะระดับที่ 4 และพัฒนาและสร้างสรรค์ประโยชน์ให้แก่ประชาชน พื้นที่ หรือท้องถิ่นที่รับผิดชอบในระยะยาว</p> <ul style="list-style-type: none"> • พัฒนาและสร้างสรรค์ประโยชน์อย่างเป็นรูปธรรม และเกิดประโยชน์ในระยะยาวให้แก่ประชาชน พื้นที่ หรือท้องถิ่นที่รับผิดชอบ จนได้รับการยกย่องและเป็นที่นับถือ • ศึกษาศักยภาพของประชาชน พื้นที่ หรือท้องถิ่นที่รับผิดชอบในปัจจุบัน รวมทั้งประเมินศักยภาพในอนาคต เพื่อพัฒนาและสร้างสรรค์ประโยชน์อย่างยั่งยืนและระยะยาว ให้แก่ประชาชน พื้นที่ หรือท้องถิ่นที่รับผิดชอบ
---	---	---	--	--	---	--